

Władze Miasta i Gminy Swarzędz zapraszają na

# JÓZEFINKI

Święto Patrona Swarzędza św. Józefa

**1-4 maja**, Rynek



Szczegóły na str. 16-18

**Budżet Swarzędza? – zazdrozczą nam! ■ AGROBEX buduje szkołę**  
**Meble nagrodzone godłem ■ Organizacje pozarządowe**

Codziennie nowe informacje [www.swarzedz.pl](http://www.swarzedz.pl)

**PRODUKTY EKOLOGICZNE I TRADYCYJNE**



**Spizarnia Poznańska**

Spizarnia Poznańska to pierwsze delikatesy ze zdrową żywnością w Wielkopolsce należące do Europejskiej Sieci Regionalnego Dziedzictwa Kulinarne

Oferujemy m.in.:

- nabiał ekologiczny z mleka krowiego, koziego i owczego
- pieczywo na zakwasie wypiekane w tradycyjny sposób
- warzywa i owoce sezonowe z certyfikowanych gospodarstw rolnych
- owoce morza oraz świeże i wędzone ryby
- oryginalne śródziemnomorskie specjały
- szeroki asortyment towarów dla wegetarian
- marokańskie i syryjskie kosmetyki naturalne
- ręcznie robione czekolady, słodycze i lody ekologiczne
- produkty dla osób na różnych dietach np. bezglutenowej
- certyfikowane mięso i wędliny wytwarzane tradycyjnymi metodami

czyli ponad 3 tysiące artykułów zdrowych, ekologicznych w bardzo atrakcyjnych cenach !!!  
Asortyment ciągle jest poszerzany o nowe produkty poprzez poszukiwanie dostawców mogących zaoferować towary niespotykane w innych sklepach.



Godziny otwarcia:  
Pn-Pt 10.00-18.30  
Sb 9.00-14.00  
P-ri, ul. Leszka 31 (Antoninek)  
P-ri, ul. Złotowska 55 (Ławica)  
tel. 61 221 72 11  
spizarnia.poznanska@gmail.com

www.spizarniapoznanska.pl



**Oferta wielu banków w 1 miejscu:**

- kredyty gotówkowe i konsolidacyjne
- pożyczki hipoteczne
- kredyty i leasingi dla firm
- szybkie pożyczki bez BIK

**TERAZ też bankowe pożyczki pod zastaw samochodów bez US i ZUS**

**KONTAKT: 695 222 400**

**Kompleksowa obsługa klienta:**

- stan surowy, deweloperski
- formalności urzędowe
- projektowanie



**tel. 509 29 60 92**

**BudowaDomow.com**

budowa domów + systemy dachowe

Reklamy

**ZEGARMISTRZ**

Rok założenia 1994

Naprawa starych zegarów, dorabianie wszystkich szkielek, naprawa zegarków szwajcarskich i innych, w sprzedaży zegarki: Casio, Orient, QQ, Adriatica, Bisset, a także markowe baterie każdego typu, paski itp.

**Zapraszam!**

godziny otwarcia:  
pon-pt: 10-18, sob: 10-13  
Os. Racyńskiego 12,  
62-020 Swarzędz tel. 602 640 034



**ZAKŁAD** ☎ 604 423 508

**OGÓLNOBUDOWLANY**

oferuje prace remontowo-budowlane:

- ◆ ocieplanie budynków
- ◆ malowanie
- ◆ szpachlowanie
- ◆ murowanie
- ◆ montaż płyt G-K
- ◆ oraz inne prace budowlane

**TANIO!!!!**

**STUDIO REKLAMOWE**

poszukuje osób do akwizycji reklam do czasopism.

Brak limitu, wysoka prowizja, samodzielność.

Dodatkowe informacje, kontakt:  
mn@kreator.com.pl tel. 607 566 555

**Kolonoskopia, gastroskopia oraz inne zabiegi endoskopowe**



**Bezboleśnie w znieczuleniu ogólnym**

**Swarzędz ul. Cieszkowskiego 100/102**  
**Rejestracja telefoniczna 501 44 88 62**  
**www.kolonoskopia.com**



## Do 30 kwietnia 2014: Zgłoszenia do udziału w projekcie „Ochrona najbiedniejszych mieszkańców Gminy Swarzędz przed wykluczeniem cyfrowym (Etap III)”

Od 21.02.2014 roku trwa przyjmowanie zgłoszeń do projektu „Ochrona najbiedniejszych mieszkańców Gminy Swarzędz przed wykluczeniem cyfrowym (Etap III)”. Przypominamy, że projekt skierowany jest do zamieszkałych na terenie Gminy Swarzędz osób, które ze względu na swoją sytuację materialną nie mają możliwości zakupienia sprzętu komputerowego wraz z dostępem do Internetu.

W ramach projektu Gmina Swarzędz zakupi 70 komputerów przenośnych dla 70 rodzin (wraz z zapewnieniem dostępu do Internetu). Dodatkowo, w celu realizacji zadań wspomagających do projektu, 4 sale w jednostkach organizacyjnych Gminy

oraz w Bibliotece Publicznej w Swarzędzu zostaną wyposażone w komputery z dostępem do Internetu (łącznie 40 szt.). Szczegółowe zasady rekrutacji zawiera Regulamin przyjęty Zarządzeniem Burmistrza Miasta i Gminy Swarzędz z dnia 21.02.2014 roku.

**Wnioski można składać do 30.04.2014 (godz. 15:00)** w kancelarii Urzędu Miasta i Gminy w Swarzędzu, ul. Rynek 1 lub w sekretariacie Ośrodka Pomocy Społecznej w Swarzędzu, ul. Poznańska 25. Druki wniosków oraz regulamin dostępne są w Urzędzie Miasta i Gminy w Swarzędzu oraz w Ośrodku Pomocy Społecznej w Swarzędzu.

/umig/

## Ważne przypomnienie w sprawie śmieci

Szanowni Państwo! Od połowy ubiegłego roku, na mocy ustawy sejmowej, obowiązuje nowy, całkowicie zmieniony system gospodarowania odpadami komunalnym. Na terenie Gminy Swarzędz zajmuje się tym Związek Międzygminny Gospodarka Odpadami Aglomeracji Poznańskiej. Nowe porządki nakładają na wszystkich mieszkańców obowiązki polegające na konieczności złożenia i ewentualnego aktualizowania deklaracji dotyczących liczby osób, określenia czy śmieci będą przez nich segregowane czy też nie, a także terminowego wnoszenia odpowiednio wyliczonej opłaty za odbiór odpadów. Wszyscy musimy przy tym przestrzegać postanowień regulaminu utrzymania czystości i porządku.

Z informacji, jakie docierają do swarzędzkiego ratusza wynika, że ZM GOAP zaczęła już pierwsze kontrole: inspektorzy sprawdzają, czy gospodarze wszystkich nieruchomości wywiązali się z obowiązku złożenia deklaracji, weryfikują prawdziwość podanych w tych dokumentach informacji, interesują się również czy śmieci

rzeczywiście są prawidłowo segregowane.

Zdarza się, niestety, że o tych podstawowych obowiązkach niektórym właścicielom nieruchomości trzeba przypominać. Mamy sygnały, że ZM GOAP wysłała do nich wezwania do usunięcia zanieczyszczeń, a jeśli to nie skutkuje, wszczynane mają być postępowanie administracyjne, mogące skutkować karami finansowymi. O rażących naruszeniach powiadamiana jest także Straż Miejska, która może nałożyć mandat.

Drodzy Mieszkańcy! W naszym wspólnym interesie zachęcam wszystkich Państwa, aby składać i – w razie potrzeby – aktualizować deklaracje dotyczące śmieci. Apeluję również o przestrzeganie zasad segregacji i wszystkich postanowień regulaminu utrzymania czystości i porządku. Niech taka postawa będzie u nas powszechna, a Gmina Swarzędz czysta i zadbane.

Z poważaniem

**Anna Tomicka**  
**Burmistrz Miasta i Gminy Swarzędz**

*Od redakcji: zasady segregacji śmieci przypominamy na str. 28.*

## Od 7 kwietnia BIURO PODAWCZE w ratuszu w poniedziałki czynne do 18:00

Burmistrz Miasta i Gminy Swarzędz informuje, że od 7 kwietnia 2014 r. w każdy roboczy poniedziałek BIURO PODAWCZE – PUNKT INFORMACYJNY w holu ratusza na parterze będzie czynny w godz. 8:00 – 18:00. Zapraszamy!

/wso/

## Uwaga – utrudnienia na drodze wojewódzkiej

Firma Skanska S.A. – wykonawca inwestycji pod nazwą „rozbudowa drogi wojewódzkiej nr 433 Swarzędz – Gądkki na



odcinku Swarzędz – Garby” informuje, że od 31.03.2014 r. wprowadzona została tymczasowa organizacja ruchu na czas przebudowy drogi wojewódzkiej nr 433 Swarzędz – Gądkki (ul. Kórnicka) na odcinku Swarzędz – Garby, polegająca na zamknięciu odcinka robót od skrzyżowania ulic Graniczna – Kórnicka – Staniewskiego do skrzyżowania drogi wojewódzkiej z drogą gminną do m. Sewce. Objazd został poprowadzony drogą krajową nr 92 i drogami powiatowymi nr 2439P i 2429P.

Ponadto na drodze wojewódzkiej od ul. Warzywnej w Swarzędzu do ul. Transportowej w Zalawie został wprowadzony ruch jednokierunkowy. Firma Skanska S.A. poinformowała, że utrudnienia potrwać przynajmniej do końca maja 2014 r.

/nad/

## Zapraszamy:

**26 kwietnia** - otwarcie sezonu na przystani wodnej nad Jeziorem Swarzędzkim (szczegóły na str. 24),

**1-4 maja** - Józefinki – święto Patrona Swarzędza Rynek (szczegóły na str. 16-18),

**2 maja** godz. 12:00, Rynek – obchody Święta Pracy, Dnia Flagi Rzeczypospolitej Polskiej i Święta Konstytucji 3 Maja

**8 maja** – uroczystość okazji Dnia Zwycięstwa – Rynek, godz.

**11 maja** – BIEG 10 km Chevrolet Szpot Swarzędz. Start: godz. 10:30, Rynek, meta: przy Pływalni „Wodny Raj” (szczegóły: [www.biegi.szpot.pl](http://www.biegi.szpot.pl)).

# Takiego budżetu i takich możliwości zazdrości nam wiele gmin

## Rozmowa z Maciejem Narłowskim – Skarbnikiem Gminy Swarzędz

**Panie Skarbniku, w ostatnich latach Gmina Swarzędz prowadziła bardzo świadomą politykę finansową. Jakie zasady i cele nią kierowały?**

- Podstawowym celem było zwiększenie możliwości rozwojowych i przyspieszenie procesu inwestycyjnego. Żelazną zasadą natomiast – zachowanie bezpieczeństwa finansów Swarzędza. W bardzo roztropny sposób korzystaliśmy z instrumentów finansowych, jakimi dysponują samorządy. Od 2010 do 2013 r. wyemitowaliśmy obligacje komunalne w sumie za 60 mln zł. Pozyskaliśmy tą drogą ogromne, dodatkowe fundusze, co spowodowało, że potrzebne Swarzędzowi inwestycje przyspieszyły. Jak szacujemy – o co najmniej trzy lata, w porównaniu do możliwości, jakimi byśmy dysponowali nie emitując obligacji. Inaczej mówiąc – gdyby nie obligacje, niektóre z ważnych, gotowych już inwestycji zrealizowane byłyby dopiero za kilka lat, albo i wcale.

Policzmy: w okresie, o którym mówimy, a więc w latach 2010-2013, tzw. wydatki majątkowe naszej Gminy wyniosły ponad 169 mln złotych, z czego 60 mln pochodziło właśnie z obligacji. Te 169 mln zł przeznaczonych na inwestycje w ciągu czterech zaledwie lat to równowartość prawie całego tegorocznego budżetu Swarzędza!

Gdyby nie własny wkład finansowy, owe wspomniane środki z obligacji, nie uzyskalibyśmy funduszy z budżetu Unii Europejskiej. Pozwoliło nam to pozyskać ogromne środki zewnętrzne: wielomilionowe dotacje z Unii Europejskiej, z budżetu Państwa oraz innych źródeł – w sumie ok. 23 mln złotych, do których należałoby dodatkowo doliczyć dotacje pozyskane przez Powiat Poznański dzięki wkładowi własnemu przekazanemu praktycznie w całości przez nas. Te dodatkowe środki to ponad 18 mln złotych na budowę wiaduktu w Jasinie, ul. Rabowickiej oraz, wcześniej, ul. Wrzesińskiej. A przecież to jeszcze nie

wszystko, bo do tej kwoty, łącznie ponad 40 mln złotych, należy doliczyć ponad 76 milionów złotych już zainwestowanych w realizację wielkiego projektu inwestycyjnego – budowy kanalizacji sanitarnej dla naszej Gminy w ramach Związku Międzygminnego Puszcza Zielonka i kolejne 34 mln zł w latach 2014-2015. Łącznie na projekt kanalizacyjny w ramach ZM Puszcza Zielonka uzyskaliśmy 110 mln zł.

**Jaki jest obecnie stosunek finansowych zobowiązań naszej Gminy do ustawowych limitów?**

- Zgodnie z Ustawą o finansach publicznych samorządy dysponują obligatoryjnym narzędziem pracy, jakim jest Wieloletnia Prognoza Finansowa, która pokazuje jak mają się relacje dochodów do wydatków. Mógłbym te zależności ilustrować różnymi skomplikowanymi wskaźnikami, ale - nie chcąc Czytelników zanudzać - powiem krótko: Wieloletnia Prognoza Finansowa precyzyjnie pokazuje możliwości finansowe gminy.

Spójrzmy teraz jak to wygląda w Swarzędzu. Otóż do 2013 roku obowiązywał ustawowy procentowy współczynnik zadłużenia w stosunku do dochodów. Ustawodawca ustalił, że maksymalny dopuszczalny poziom tego współczynnika to 60 proc. W Swarzędzu tymczasem na koniec 2013 r. mieliśmy 38,2 proc.

A oto kolejny miernik pokazujący możliwości finansowe gminy – współczynnik planowanej łącznej kwoty spłaty zobowiązań. Maksymalny ustawowo poziom tego współczynnika to 15 proc., natomiast u nas na koniec ubiegłego roku było zaledwie 4,86 proc. Dodam jeszcze, że od 2014 roku obowiązują indywidualne dla każdej gminy wskaźniki planowanej łącznej kwoty spłaty zobowiązań, obliczane na podstawie danych z poprzednich 3 lat. W Swarzędzu mamy wspomniane 4,86 proc., podczas gdy maksymalny wskaźnik, wyliczony zgodnie z Ustawą o finansach



publicznych, to 15,85 proc. Tak więc nasze finanse są bardzo bezpieczne.

Chciałbym tu zwrócić uwagę na jeszcze jeden ważny współczynnik, a jest nim relacja wydatków bieżących budżetu do dochodów bieżących. W Swarzędzu na koniec 2013 r. wynosiła ona ponad 24 mln zł. Oznacza to, że własnymi dochodami pokrywamy w całości bieżące wydatki, a nadwyżkę możemy przeznaczać na zadania inwestycyjne. Podkreślić należy, że tak jak 2013 rok zamknęliśmy nadwyżką budżetową, tak i w kolejnych latach, zgodnie z Wieloletnią Prognozą Finansową, aż do czasu spłaty zobowiązań, budżet Swarzędza zamykać się będzie nadwyżką.

**Zatem wszystkie wskaźniki pokazują, że zobowiązania są na bardzo bezpiecznym poziomie, ale i to, że wciąż mamy duże rezerwy, co pozwoli Swarzędzowi w najbliższych latach skutecznie występować o środki unijne, podobnie jak w przeszłości...**

- Zarówno stare jak i obowiązujące wskaźniki pokazują, iż przyjęta polityka finansowa gminy jest prawidłowa i - podkreślam raz jeszcze - nad wyraz bezpieczna i stwarzająca duże możliwości dalszego rozwoju Swarzędza. Mimo posiadania zobowiązań wynikających z emisji obligacji w żaden sposób nie ograniczamy wielkości zadań inwestycyjnych w następnych latach. Zadania te zostaną zrealizowane zgodnie z przyjętymi założeniami. Wydatki inwestycyjne, zgodnie z Wieloletnią Prognozą Finansową, w każdym kolejnym roku wyniosą co najmniej po ok. 30 mln złotych, a więc zachowamy dotychczasowe, wysokie tempo rozwoju. A ponadto, o czym trzeba pamiętać, dzięki wspomnianym rezerwom i dysponowaniu funduszami na własny udział w inwestycjach, mamy ogromne możliwości sięgania po następne środki z unijnych funduszy. Proszę Państwa, takiego budżetu i takich możliwości rozwojowych zazdrości nam wiele gmin...

**Panie Skarbniku, dziękujemy za rozmowę.**

**Konrad Napierała  
i Maciej Woliński**

■ fot. M. Woliński



## Szkołę w Zalasewie zbuduje AGROBEX

8 kwietnia br. w swarzędzkim ratuszu podpisana została umowa na budowę nowej szkoły podstawowej w Zalasewie. Zbuduje ją zwycięzca przetargu nieograniczonego - Przedsiębiorstwo Produkcyjno-Usługowe i Handlowe AGROBEX Sp. z o.o. Wartość umowy to 26.272.417,59 zł.

Następnego dnia Gmina Swarzędz przekazała wykonawcy kompletną dokumentację oraz plac budowy. AGROBEX już rozpoczął prace, a ich zakończenie ustalono na 30 czerwca 2015 roku.

Jak już informowaliśmy, w Zalasewie, na ok. 3-hektarowym terenie w rejonie ul. Planetarnej i Transportowej, powstanie nowoczesna, 28-oddziałowa szkoła. Budynek będzie miał dwie kondygnacje, a powierzchnia użytkowa wyniesie 9335 m kw. W projekcie szkoły wydzielono 10 sal z zapleczeniami dla klas 1-3, pozostałe 18 sal wraz zapleczem służyć będzie klasom 4-6. W nowej szkole będzie stołówka, biblioteka z czytelnią, oczywiście - szatnia i sanitariaty, a także przeszklony, 2-kondygnacyjny plac zabaw zwany „ogrodem na niepoogodę”.

Szkoła będzie miała aulę o amfiteatralnym układzie widowni dla prawie 300 osób, z reżyserką, zapleczem scenicznym a także gastronomicznym.

W obszernej sali sportowej (z boiskami do piłki ręcznej, koszykówki i siatkówki oraz sztuczną ścianką wspinaczkową) zaprojektowano odpowiednie przegrody, co umożliwi prowadzenie zajęć wychowania

fizycznego dla trzech klas równocześnie. Sala sportowa z boiskami do piłki ręcznej, koszykówki i siatkówki, przystosowana do rozgrywek sportowych różnych szczebli, będzie miała widownię dla ponad 900 widzów. Zaprojektowano również osobną salkę do gimnastyki korekcyjnej, a obok magazyny, zaplecze etc.

Obok budynku szkoły zaprojektowano kompleks boisk sportowych, a z myślą o najmłodszych urządzone zostaną dwa place – osobno dla dzieci przedszkolnych i dla klas 1-3.

/mw/



Fot. M. Woliński



Fot. Archiwum UMiG

**Ścieżka wzdłuż doliny Cybiny – przygotowania do utworzenia kolejnego odcinka.** Cały czas trwają przygotowania do utworzenia kolejnego odcinka ścieżki pieszo-rowerowej wzdłuż doliny Cybiny od ul. Kapela (gdzie kończy się utworzony rok temu fragment) do Uzarzewa. Jak już informowaliśmy, Gmina Swarzędz dysponuje fachowym opracowaniem autorstwa naukowców z Uniwersytetu im. Adama Mickiewicza w Poznaniu, co jest bardzo pomocne w przygotowaniu inwestycji, planowanej w chronionym obszarze Natura 2000.

W bieżącym roku Gmina Swarzędz zamierza zlecić opracowanie szczegółowego projektu przebiegu ścieżki oraz rozmieszczenia punktów widokowych i tablic informacyjnych. /mw/

## Remonty chodników

Na rok 2014 r. zaplanowano kilka ważnych remontów chodników. W pierwszej kolejności wyremontowany zostanie niespełna 60-metrowy odcinek chodnika łączącego ul. Gruszczyńską z ul. Nowy Świat w Swarzędzu. Prace te wykonane zostaną w maju br.

Wykonany zostanie również:

- » remont 202 m chodnika w ul. Kilińskiego (strona północna),
- » remont 653 m chodnika w ul. Słowackiego (strona wschodnia),
- » remont 192 m chodnika w ul. Kobylnickiej (strona północna).

Gmina Swarzędz przygotowała też dokumentację na remonty chodników, które planuje się wykonać w roku 2015. Mowa tu o:

- » 210 m chodnika w ul. Zwycięstwa w Swarzędzu (strona zachodnia),

- » 210 m chodnika w ul. Żytniej w Swarzędzu (strona zachodnia),
- » 382 m chodnika w ul. Grunwaldzkiej w Swarzędzu (strona wschodnia).

/mw/

## Ul. Łąkowa – początek prac

Gmina Swarzędz podpisała umowę dotyczącą budowy nawierzchni wraz z odwodnieniem w ul. Łąkowej w Gruszczyźnie. W przetargu zwyciężyło Przedsiębiorstwo Wielobranżowe Hydro-Gaz Zbigniew Kluj z Poznania, oferując wykonanie zadania za niespełna 1,3 mln zł.

Zakres inwestycji obejmować będzie wybudowanie kanalizacji deszczowej w ul. Łąkowej oraz w odcinku ul. Kolejowej, nawierzchni jezdni, chodników oraz wjazdów z kostki brukowej. Przebudowa ul. Łąkowej odbędzie się na całej

jej długości tj. ok. 350 m. Roboty już się rozpoczynają, a ukończone mają być do jesieni br.

/mw/

## Przedszkole w Kobylnicy – termomodernizacja budynku

Do 30 czerwca br. wykonana ma być termomodernizacja budynku przedszkola przy ul. Poznańskiej 55 w Kobylnicy. Wykonawcą jest Zakład Budowlano-Sztukatorski Krzysztof Włodarczak ze Starego Lubosza k. Kościana.

Koszt tej inwestycji (docieplenie ścian z częściową wymianą stolarki drzwiowej, wymiana obróbek blacharskich, parapetów) to ok. 70 tys. zł.

/mw/



Fot. M. Woliński

**Ul. Spadochronowa – budowa na ukończeniu.** Do końca maja br., a więc sporo przed określonym w umowie terminem, powinny zakończyć się prace przy budowie nawierzchni wraz z odwodnieniem na całej, 650- metrowej ul. Spadochronowej w Gruszczynie. Wykonawcą jest Przedsiębiorstwo Wielobranżowe Hydro-Gaz Zbigniew Kluj z Poznania.

Zadanie obejmuje również budowę nawierzchni na ponad 125-metrowym odcinku ul. Nowowiejskiego (pomiędzy ul. Wieżową a Spadochronową). Koszt całej inwestycji to niespełna 1,7 mln zł. **/mw/**

**Skatepark – coraz bliżej końca budowy.** Szybko postępują prace przy budowie swarzędzkiego skateparku, powstającego w pobliżu pływalni Wodny Raj. Nasz skatepark, o powierzchni ponad 1700 m kw, będzie jednym z najnowocześniejszych takich obiektów w Polsce. Wokół specjalnie ukształtowanej, żelbetowej niecki, będą ławki, stojaki na rowery, zielen, kosze etc. Jak już informowaliśmy, budowa, kosztująca ok. 2 mln złotych, uzyskała 33 proc. dofinansowanie z Ministerstwa Sportu i Turystyki ze środków Funduszu Rozwoju Kultury Fizycznej. Wykonawcą jest firma DOMBUD sp.j. z Gliwic, która zobowiązała się zbudować skatepark do połowy 2014 r. **/mw/**





Fot. M. Wołński

## Pamiętaj! 1% Twojego podatku może komuś pomóc!

Pamiętajmy, że sami możemy decydować dla kogo przeznaczymy 1% naszego podatku dochodowego. Poniżej zamieszczamy listę instytucji działających na terenie gminy Swarzędz, które będą bardzo wdzięczne za Państwa wsparcie.

### KOLEJNOŚĆ WEDŁUG NUMERU W KRS:

- **STOWARZYSZENIE PRZYJACIÓŁ DZIECI SPECJALNEJ TROSKI IM. LESZKA GRAJKA W SWARZĘDZU**  
os. Kościuszkowców 13, 62-020 Swarzędz  
KRS 0000021128
- **STOWARZYSZENIE CHÓR MĘSKI „AKORD” PRZY CECHU STOLARZY SWARZĘDZKICH**  
ul. Wrzesińska 41/1, 62-020 Swarzędz  
KRS 0000229852
- **ZWIĄZEK HARCERSTWA POLSKIEGO - CHORĄGIEW WIELKOPOLSKA**  
ul. Św. Marcin 80/82, 61-809 Poznań  
KRS 0000266321
- **SWARZĘDZKI KLUB SPORTOWY „UNIA”**  
ul. Św. Marcina 1, 62-020 Swarzędz  
KRS 0000281903
- **TOWARZYSTWO PRZYJACIÓŁ DZIECI WIELKOPOLSKI ODDZIAŁ REGIONALNY**  
ul. Słowackiego 58/60, 60-521 Poznań  
KRS 0000322302
- **RAZEM PONAD GRANICAMI**  
ul. Wrzesińska 191, 62-020 Swarzędz-Jasin  
KRS 0000346071
- **FUNDACJA DZIECIOM „ZDAŹYĆ Z POMOCĄ” z dopiskiem 20936 Kubiak Nikola**  
ul. Łomańska 5, 01-685 Warszawa  
KRS 0000037904
- **FUNDACJA DZIECIOM „ZDAŹYĆ Z POMOCĄ” z dopiskiem 12826, Józefowski Kacper**  
ul. Łomańska 5, 01-685 Warszawa  
KRS 0000037904

### o pomoc proszą także:

- **FUNDACJA „NADZIEJA” OSÓB POSZKODOWANYCH W WYPADKACH DROGOWYCH z dopiskiem „Wojtek Kurasz”**  
ul. Józefa Chelmońskiego 1 d/4  
63-400 Ostrów Wielkopolski  
KRS 0000198280

Pełna lista Organizacji Pożytku Publicznego uprawnionych do otrzymania 1% podatku dochodowego od osób fizycznych za rok 2013 dostępna jest na stronie <http://www.mpips.gov.pl/bip/wykaz-organizacji-pozytku-publicznego>

/rpr/

## Z prac Rady Miejskiej w Swarzędzu

**25** marca 2014 r. w Ośrodku Kultury odbyła się LVI sesja Rady Miejskiej w Swarzędzu. W obradach, które prowadził Przewodniczący Rady Miejskiej w Swarzędzu – Marian Szukdlarek, uczestniczyło 20 radnych.

### Podczas sesji podjęto:

– Stanowisko Rady Miejskiej nr 11/2014 w sprawie w sprawie upamiętnienia w Gminie Swarzędz dwusetnej rocznicy urodzin Augusta Cieszkowskiego (w całości drukujemy je na str. 11) oraz następujące uchwały:

▶ Nr LVI/493/2014 w sprawie zmiany uchwały budżetowej Miasta i Gminy Swarzędz na rok 2014.

▶ Nr LVI/494/2014 w sprawie zmiany Wieloletniej Prognozy Finansowej Miasta i Gminy Swarzędz na lata 2014 – 2032.

▶ Nr LVI/495/2014 w sprawie przejęcia od Powiatu Poznańskiego zadania publicznego z zakresu zarządzania przystankami komunikacyjnymi zlokalizowanymi przy drogach powiatowych w granicach administracyjnych Gminy Swarzędz.

▶ Nr LVI/496/2014 w sprawie zgłoszenia sołectw Gminy Swarzędz do programu „Wielkopolska Odnowa Wsi 2013-2020”.

▶ Nr LVI/497/2014 w sprawie zatwierdzenia Planu Odnowy Miejscowości Gruszczyń na lata 2014 -2020.

▶ Nr LVI/498/2014 w sprawie zatwierdzenia Planu Odnowy Miejscowości Wierzonka.

▶ Nr LVI/499/2014 w sprawie wyrażenia zgody na wyodrębnienie funduszu sołectkiego w 2015 roku.

▶ Nr LVI/500/2014 w sprawie nadania nazwy ulicy w mieście Swarzędz – ul. Morelowa.

▶ Nr LVI/501/2014 w sprawie nadania nazwy ulicy w miejscowości Gruszczyń – ul. Gabrieli Zapolskiej.

▶ Nr LVI/502/2014 w sprawie nadania nazwy ulicy w miejscowości Rabowice – ul. Daglezjowa.

▶ Nr LVI/503/2014 w sprawie nadania nazwy ulicy w miejscowości Rabowice – ul. Kuźnicza.

▶ Nr LVI/504/2014 w sprawie udzielenia odpowiedzi na skargę na uchwałę Rady Miejskiej w Swarzędzu Nr XXXVIII/448/2001 z dnia 24 października 2001 r. oraz przekazania skargi do Wojewódzkiego Sądu Administracyjnego w Poznaniu.

\* \* \*

### W okresie międzysesyjnym:

– radna Katarzyna Szukdlarek złożyła interpelację w sprawie budżetu obywatelskiego Gminy Swarzędz na rok 2015.

\* \* \*

**8** kwietnia 2014 r. w Ośrodku Kultury odbyła się LVII sesja Rady Miejskiej w Swarzędzu. W obradach, które prowadził Przewodniczący Rady Miejskiej w Swarzędzu – Marian Szukdlarek, uczestniczyło 21 radnych.

Podczas sesji podjęto następujące uchwały:

▶ Nr LVII/505/2014 w sprawie zmiany uchwały budżetowej Miasta i Gminy Swarzędz na 2014 rok.

▶ Nr LVII/506/2014 w sprawie zatwierdzenia Planu Odnowy Miejscowości Kobylnica.

▶ Nr LVII/507/2014 w sprawie zatwierdzenia Planu Odnowy Miejscowości Łowęcin.

▶ Nr LVII/508/2014 w sprawie zatwierdzenia Planu Odnowy Miejscowości Paczkowo.

▶ Nr LVII/509/2014 w sprawie zatwierdzenia Planu Odnowy Miejscowości Jasin.

▶ Nr LVII/510/2014 w sprawie zatwierdzenia Planu Odnowy Miejscowości Sokolniki Gwiazdowskie.

▶ Nr LVII/511/2014 w sprawie przekazania skargi.

**Hanna Melań**  
Biuro Rady Miejskiej

**Od redakcji:** teksty wszystkich uchwał bieżącej kadencji wraz z uzasadnieniami dostępne są w Biurze Rady Miejskiej w Swarzędzu (UMiG Swarzędz, Rynek 1, pok. 105) oraz w Biuletynie Informacji Publicznej: <http://bip.swarzedz.eu/>



# Wyniki IV edycji konkursu Burmistrza Miasta i Gminy Swarzędz o Godło Promocyjne Mebli Swarzędzkich SWARZĘDZ

19 marca, podczas uroczystej sesji Rady Miejskiej w Swarzędzu z okazji Święta Patrona Gminy Swarzędz ogłoszone zostały wyniki IV już edycji konkursu o Godło Promocyjne Mebli Swarzędzkich SWARZĘDZ. Na uroczystej sesji wręczono statuetki, dyplomy i certyfikaty.

**K**apituła Godła Promocyjnego SWARZĘDZ (prof. dr hab. Halina Szulce – Uniwersytet Ekonomiczny w Poznaniu, prof. dr hab. Jerzy Smardzewski – Uniwersytet Przyrodniczy w Poznaniu, prof. zw. Marek Owsian – Uniwersytet Artystyczny w Poznaniu, Zbigniew Rybicki – Cechmistrz Cechu Stolarzy Swarzędzkich, Anna Tomicka – Burmistrz Miasta i Gminy Swarzędz - Przewodniczący Kapituły)

przyznała te cenione wyróżnienia w dwóch kategoriach: „Rzemiosło” i „Produkcja przemysłowa”.

Kryteriami oceny mebli, decydującymi o przyznaniu nagród w konkursie, były: estetyka i wzornictwo, jakość wykonania, jakość użytych materiałów, funkcjonalność, innowacyjność, ergonomia, bezpieczeństwo użytkowania, zgodność z obowiązującymi normami.



Ze względu na bardzo wysoki i wyrównany poziom zgłoszonych do konkursu produktów, w tym roku przyznano dwa dodatkowe wyróżnienia, w tym wyróżnienie honorowe dla mebli zgłoszonych do kategorii „Rzemiosło”.

Oto zwycięzcy:

### w kategorii „Rzemiosło”

► wyróżnienie – Zakład Przemysłowo-Handlowo-Usługowy Dariusz Szymański za łóżko z kompletem szafek nocnych - MODEL 45,

► wyróżnienie – Swarzędzkie Przedsiębiorstwo Stolarsko-Tapicerskie Ryszard Tylkowski za krzesło MODENA,

► wyróżnienie honorowe – Zakład Stolarski Józef Meller w uznaniu za kunszt wykonania i kreatywności za mebel wielofunkcyjny – toaletka-barek-biurko FORTUNE TELLER,

► tytuł Mebel Roku 2013 - Zakład Stolarski STOLLUX Jarosław Lesiński za komodę IBIZA.

### w kategorii „Produkcja przemysłowa”

► wyróżnienie - Fabryka Mebli Tapicerowanych TOMBEA Sp. z o.o. za mebel wypoczynkowy FANCY,

► tytuł Mebel Roku 2012 – ARIS-mebel Ryszard Włodarczyk za zestaw mebli wypoczynkowych system narożny GATSBY.

/am, mw/



Produkcja przemysłowa – mebel roku ARISmebel



Rzemiosło - mebel roku STOLLUX Jarosław Lesiński



Rzemiosło - wyróżnienie honorowe Józef Meller



Produkcja przemysłowa - wyróżnienie Tombea



Rzemiosło - wyróżnienie Dariusz Szymański



Rzemiosło - wyróżnienie Ryszard Tylkowski



## Wierzenicki finał konkursów o Cieszkowskim

26 marca 2014 r. we Dworze Wierzenica odbyło się podsumowanie już rozstrzygniętych konkursów, związanych z postacią Augusta Cieszkowskiego, na: prace plastyczne, wiersz, komiks, prace multimedialne. Został także rozegrany konkurs wiedzy o Augustcie Cieszkowskim.

**D**o dawnej siedziby Cieszkowskich przybyli uczniowie, nauczyciele, liczne grono dyrektorów szkół oraz zaproszeni goście. Mogli oni obejrzeć prezentowane na wystawie prace plastyczne najmłodszych uczniów szkół podstawowych. Na konkurs wpłynęło ich najwięcej bo aż 33, prac multimedialnych 10, komiksów 6 oraz 3 wiersze.

i Zbigniew Kundzewiczowie. Z ust pana domu zebrani w największej sali odbudowanego dworu dowiedzieli się o jego historii i dniu dzisiejszym tego miejsca.

Następnie do zmagania przystąpiły dwuosobowe reprezentacje aż 8 szkół podstawowych z trzech gmin. Rywalizacja była niesłychanie zacięta, czego miarą było to, że połowa uczestniczących drużyn zmie-

miejsca przypadły: SP im. Augusta Cieszkowskiego w Kicinie (Julia Łuczak, Jan Kamiński), SP nr 1 im. Stanisława Staszica w Swarzędzu (Wiktoria Andrzejewska, Zuzanna Mazurczak), SP w Wierzonce (Marcin Jaremko, Oliwier Szcześniak).

Także publiczność miała możliwość sprawdzenia swojej wiedzy o Augustcie Cieszkowskim. Konkurs prowadziły Maria Maciołek i Genowefa Springer. Odpowiedzi oceniała komisja w składzie: prof. Zbigniew Kundzewicz, Ewa J. Buczyńska, Alicja Walenciak-Galińska, Elżbieta Nawrocka, Leszek Lesiczka. W trakcie przerwy śpiewali uczniowie z SP Wierzonka i prezentowano prace multimedialne. Następnie odbyło się wręczenie nagród zwycięzcom i laureatom, podziękowań dla opiekunów. W tej części czynny udział brali członkowie komisji konkursowych i goście, w tym sponsorzy: Anna Tomicka – Burmistrz Miasta i Gminy Swarzędz, ks.

**W roku 2014 przypada 200-lecie urodzin Augusta Cieszkowskiego. Określany przez wielu jako najgenialniejszy polski umysł XIX wieku, August Cieszkowski to też najwybitniejszy mieszkaniec ziemi swarzędzkiej.**

Przed rozpoczęciem zmagania konkursowych przybyłych powitała Ewa Idziak – dyrektor Szkoły Podstawowej w Wierzonce, która to placówka wzięła na siebie trud organizacji. Uczynili to również Lucyna

ściła się na dwóch pierwszych stopniach podium. Wygrała z przewagą 1 punktu Szkoła Podstawowa nr 2 im. Augusta hr. Cieszkowskiego w Luboniu – Marta Cieślak i Bartosz Nowakowski. Trzy drugie





Przemysław Kompf, Marek Lis - wiceprzewodniczący Rady Powiatu w Poznaniu oraz radna Barbara Antoniewicz, radni swarzędzkiej Rady Miejskiej - Barbara Czachura – jej wiceprzewodnicząca, Ewa J. Buczyńska występująca w podwójnej roli (także Komitet obchodów) i Piotr Choryński, kierujący referatami UMig Swarzędz Dorota Zaremba – edukacji i Marcin Młodziński – promocji, przewodniczący Rady Rodziców SP Wierzonka Andrzej Jaremkó, pisarka i malarka Wanda Wasik, Stanisław Witecki – drukarz, Przyjaciel Wierzenicy, Ewa Strycka – redaktor naczelna „Więści Akademickich” Uniwersytetu Przyrodniczego w Poznaniu, Anna Zielińska-Krybus – kierownik Wydaw-

nictwa UP, Henryk Błachnio – fotografik, Maciej Dominikowski – sołtys Wierzenicy a zarazem redaktor prowadzący „Wierzeniczeń”. Nagrody ufundowały władze gminy Swarzędz i sponsorzy. Burmistrz Anna Tomicka gratulowała wszystkim zwycięzcom i ich opiekunom. Dziękowała za zaangażowanie w poznawanie i popularyzację postaci Augusta Cieszkowskiego.

Obok stawy duchowej na uczestników czekały kanapki, ciasto i napoje, bardzo pożądane po godzinach emocji, a ufundowane przez państwa Kundzewiczów i rodziców ze Szkoły Podstawowej w Wierzonce.

**Ewa J. i Włodzimierz Buczyńscy**

■ fot. W. Buczyński

## Stanowisko Rady Miejskiej w Swarzędzu w sprawie upamiętnienia w Gminie Swarzędz dwusetnej rocznicy urodzin Augusta Cieszkowskiego

Podczas sesji 25 marca br. Rada Miejska w Swarzędzu przyjęła Stanowisko nr 11 /2014 w sprawie upamiętnienia w Gminie Swarzędz dwusetnej rocznicy urodzin Augusta Cieszkowskiego. Oto treść tego dokumentu:

**W** 2014 roku przypada rocznica 200-lecia urodzin oraz 120-lecia śmierci Augusta Cieszkowskiego, sławnego polskiego myśliciela, który od 1842 r. związał swoje losy z ziemią swarzędzką, a szczególnie z Wierzenicą.

August Cieszkowski w historii polskiej XIX wiecznej myśli naukowej i społecznej zapisał piękną i znaczącą kartę, zwłaszcza w dziedzinach ekonomii i filozofii. Wśród współczesnych zyskał autorytet na skalę europejską. Był człowiekiem o wszechstronnych zainteresowaniach i wielu dokonaniach na gruncie literatury, kultury, historii, prawa, polityki społecznej, pedagogiki i nauk przyrodniczych. Twórco łączył wyjątkowe walory uczonego, intelektualisty i publicysty z temperamentem

działacza społecznego, gospodarczego i politycznego. Był niezwykle oddany polskiej sprawie odzyskania niepodległości, którą łączył z ideą jedności narodów i stanów chrześcijańskiej Europy. Cieszkowski przez całe życie był orędownikiem porozumienia i współpracy dla dobra publicznego i narodowego. Należał do grona twórców idei pracy organicznej w Wielkopolsce, był pomysłodawcą i jednym z założycieli Ligi Narodowej Polskiej, a także współtwórcą i pierwszym prezesem Poznańskiego Towarzystwa Przyjaciół Nauk. August Cieszkowski tworzył podwaliny pod nowoczesne rolnictwo w Wielkopolsce, jako założyciel Wyższej Szkoły Rolniczej



*im. Haliny w Żabikowie oraz jednego z pierwszych w Wielkopolsce kótek rolniczych, które wśród swoich zadań miały utrzymanie ziemi w polskich rękach. Pozostawił po sobie imponującą bibliotekę, w której zebrał blisko 40 000 woluminów i cenną kolekcję dzieł sztuki.*

Rada Miejska w Swarzędzu stoi na stanowisku,

*iż wybitna postać i niezwykle dzieło Augusta Cieszkowskiego zasługują na pamięć i popularyzację. Rada Miejska pragnie aby rok 2014 zaowocował wieloma działaniami organizacyjnymi, kulturalnymi, edukacyjnymi i wydawniczymi, które przybliżą jego spuściznę mieszkańcom gminy Swarzędz a także w całej Polsce. Niech obchody Roku Augusta Cieszkowskiego będą budującą lekcją historii, która jest najlepszym sposobem tworzenia postaw patriotycznych i obywatelskich, szczególnie wśród młodego pokolenia.*

## Kalendarium obchodów jubileuszu w 2014 roku – kolejne wydarzenia:

**28 kwietnia:** Wykład profesora Stanisława Kozłowskiego poświęcony A. Cieszkowskiemu w ramach „Uniwersytetu Swarzędzkiego”

**2 maja:** Rodzinny Rajd Samochodowy do Augusta Cieszkowskiego

**3 maja:** Otwarcie wiaty przeznaczonej dla turystów przy kościele w Wierzenicy, wręczenie wyróżnienia „Przyjaciel Wierzenicy”

**lipiec/sierpień:** otwarcie szlaku im. A. Cieszkowskiego (Kicin – Wierzenica)

**6 września:** Noc Kościołów Drewnianych – w Wierzenicy koncert zespołu „Trebunie Tutki”

**13 września:** Kulminacja obchodów – Wierzenica: uroczysta msza św., wystawa poświęcona Augustowi Cieszkowskiemu, promocja wydawnictw rocznicowych

**27 września:** XXI Rajd „Witamy jesień u Augusta Cieszkowskiego (realizacja PTTK - koło „Łaziki”)

**20-23 listopada:** Obchody Dnia Patrona Uniwersytetu Przyrodniczego - Augusta Cieszkowskiego (realizacja Uniwersytet Przyrodniczy w Poznaniu)

Szczegółowe informacje na stronie: <http://cieszkowski.parafia-wierzenica.pl/>



Fot. M. Woliński

## Dziękujemy, Pani Ewo!...

**31** marca w ratuszu serdecznie pożegnaliśmy się z Panią Ewą Tomaszewską-Kusz, odchodzącą na emeryturę po 36 latach pracy w swarzędzkim magistracie.

Pani Ewa jest osobą powszechnie znaną i cenioną, co najmniej z kilku powodów. Po pierwsze – wielka życzliwość dla ludzi, i współpracowników, i klientów urzędu. Po drugie – profesjonalizm we wszystkich służbowych działaniach, po trzecie – uśmiech i duży urok osobisty. Można by tak wyliczać jeszcze długo...

Żegnaliśmy się kwiatami, serdeczny-

mi słowami, uśmiechami, ale było nam wszystkim smutno. Cieszy nas, iż Pani Ewa Tomaszewska Kusz zamierza swe doświadczenie i umiejętności spożytkować w dalszej pracy na rzecz swarzędzkiego samorządu.

Dziękujemy za wspólne lata pracy, życzymy wszelkiej pomyślności!

/umig/

\* \* \*

A oto treść listu, który Pani Ewa Tomaszewska-Kusz otrzymała 19 marca br. podczas uroczystej sesji Rady Miejskiej

z rąk burmistrza Anny Tomickiej oraz przewodniczącego Rady Miejskiej Mariana Szkudlarka:

*„Szanowna Pani!*

*W życiu i pracy zawodowej bywają ludzie, których trudno jest zastąpić.*

*Od 36 lat, każdego dnia, sumiennie i starannie wykonuje Pani swoje obowiązki pracownika Urzędu Miasta i Gminy w Swarzędzu. Była Pani kierownikiem Wydziału Spraw Wewnętrznych, następnie kierownikiem Biura Rady Narodowej, Biura Rady Miejskiej, a w ostatnich latach kierownikiem Urzędu Stanu Cywilnego. Jako prawnik z wykształcenia zasady praworządności oraz odpowiedzialności realizowała Pani we wszystkich działaniach służbowych. Na każdym powierzonym stanowisku była Pani godnym i pełnym życzliwości do ludzi reprezentantem Urzędu, reprezentantem Gminy Swarzędz.*

*Droga Pani Ewo!*

*W związku z zakończeniem pracy zawodowej pragniemy gorąco podziękować za te wszystkie lata, za codzienny uśmiech, optymizm i wdzięk – po prostu.*

*Będzie nam Pani bardzo brakowało.*

*Życzymy Pani zdrowia, radości oraz samych interesujących wydarzeń w przyszłości.”*

## Urzędnik – ratownik

28 marca siedmioro pracowników Urzędu Miasta i Gminy w Swarzędzu zdało z wynikiem pozytywnym egzamin z udzielania kwalifikowanej pierwszej pomocy.



**J**ak udzielić pomocy? Jak zrobić w przypadku zranienia? Jak wykonać sztuczne oddychanie i masaż serca? – ta wiedza ratuje życie. Podczas dwutygodniowego kursu, który odbył się w jednostce Ochotniczej Straży Pożarnej w Kobylnicy uczono udzielania pierwszej pomocy, resuscytacji krążeniowo-oddechowej, pomocy w nagłych zdarzeniach, takich jak, np. hiperglikemia, zawał mięśnia sercowego, wstrząs, złamania, oparzenia czy odmrożenia. Na zdobycie wiedzy i umiejętności podczas kursu kwalifikowanej pierwszej pomocy zdecydowało się ponad dwadzieścia osób, w tym siedmioro pracowników Urzędu Miasta i Gminy w Swarzędzu.

Podczas szkolenia swoją wiedzę dzielili się czynni zawodowo ratownicy medyczni. Po zakończeniu szkoleń urzędnicy przyznali, że taka wiedza jest niezbędna każdemu z nas, bo przecież każdy może być świadkiem wypadku. Ważne, aby w takim przypadku podjąć zdecydowane, szybkie i prawidłowe działania. To szkolenie uświadomiło nam wszystkim, jak ważna jest właśnie pierwsza pomoc.

/sk/



Fot. M. Woliński

## Poznaj swojego sąsiada...

„Poznaj swojego sąsiada” to tytuł wystawy, która 8 kwietnia otwarta została w holu swarzędzkiego ratusza. Ekspozycja - zorganizowana przez powstałe w ubiegłym roku Stowarzyszenie Społeczności Romskiej w siedzibą w Swarzędzu – prezentuje historię i kulturę Ro-

mów. Wśród wielu innych są na niej m.in. zdjęcia znanych Romów, na przykład wybitnych aktorów, legend światowego kina jak Charlie Chaplin czy Rita Hayworth. Wystawa akcentuje także wielokulturowość naszej Ojczyzny i może stanowić przyczynek do dyskusji na temat toleran-

cji. Właśnie wielokulturowość Swarzędza oraz potrzebę wzajemnego poznawania się i współpracy podkreślali w swych wystąpieniach: burmistrz Swarzędza Anna Tomicka oraz Bagir Sadowski, prezes Stowarzyszenia Społeczności Romskiej.

Wystawa (w której otwarciu uczestniczyli również: Patryk Pawełczak - Pełnomocnik Wojewody Wielkopolskiego ds. Mniejszości Narodowych i Etnicznych, Paweł Iwański - Burmistrz Miasta i Gminy Kostrzyn oraz Konrad Napierała - Doradca Burmistrza Swarzędza ds. Strategii w Zakresie Kultury, Sportu i Środków Masowej Komunikacji) zrealizowana została dzięki wsparciu Gminy Swarzędz oraz ze środków rządowego „Programu na rzecz społeczności Romskiej w Polsce”.

Ekspozycja prezentowana będzie we wszystkich swarzędzkich szkołach.

/mw/

## Pamiętamy o Osieckiej...



Kolejne spotkanie z cyklu Środowe wieczory w Pałacyku pod Lipami, tym razem pod hasłem „Pamiętamy o Osieckiej”, jak zwykle przyciągnęło spore grono słuchaczy. 26 marca na scenie zagościły wokalistki: Joanna Olek i Marzena Wiewióra oraz muzycy: przy pianinie dr hab. Katarzyna Stroińska-Sierant, a na skrzypcach towarzyszył jej Jarosław Sierant. Było to spotkanie prawdziwie wyjątkowe i upłynęło we wspaniałej atmosferze. Dzięki wyczuciu i dużej wrażliwości interpretacyjnej artystów, przeżywaliśmy chwile wzruszeń, śmiechu i nostalgii. Usłyszeliśmy m.in. „Niech żyje bal”, „Na całych jeziorach ty”, „Ludzkie gadanie”, „Bossa nova do poduszki”, „Cyrk nocą” i inne. Publiczność doskonale się bawiła, o czym

świadczyły wspólne kołysanie i śpiewy.

Dziękujemy bardzo artystom i przybyłym gościom za wspólne dzielenie tych muzycznych uniesień.

**Eliza Iwańska**

Fot. Henryk Błachnio



## „Urok, powab i zmysłowość współczesnych kobiet” – wystawa w Ośrodku Kultury



Zapraszamy do Ośrodka Kultury na wystawę prac Teresy Jasiak pt.: „Urok, powab i zmysłowość współczesnych kobiet”. Wystawę można obejrzeć do 30 kwietnia od poniedziałku do piątku w godz. 9:00-21:00, a w soboty od 9:00-14:00.

Teresa Jasiak to rodowita swarzędzanka, a jej pasją od wielu lat jest malarstwo. Zajmuje się tym amatorsko, sprawia jej to wiele radości i ogromną satysfakcję.

Serdecznie zapraszamy. Wstęp wolny.

/ok/

## ZM GOAP zapowiada: Bezpłatny odbiór „elektrośmieci” – również w Swarzędzu



**P**rzekazujemy Państwu treść informacji dostarczonej 9.04.2014 r. przez Związek Międzygminny Gospodarka Odpadami Aglomeracji Poznańskiej:

Dla mieszkańców Poznania bezpłatny odbiór zużytego sprzętu elektrycznego i elektronicznego a dla wszystkich szkół z obszaru Związku możliwość wygrania cennych nagród zapewnia porozumienie o współpracy zawarte przez Związek Międzygminny „Gospodarka Odpadami Aglomeracji Poznańskiej” z ElektroEko największą w Polsce Organizację Odzysku ZSEE. Zasady wprowadzanego programu przedstawiono 9 kwietnia br. na wspólnej konferencji prasowej Grzegorza Skrzypczaka – Prezesa ElektroEko, Krzysztofa Krauze – Prezesa ZZO w Poznaniu i Przemysława Gonery – Dyrektora Biura ZM GOAP.

ElektroEko współpracuje z ZZO oraz miastem Poznań od wielu lat. Podpisane przez Związek porozumienie umożliwi kontynuację dobrych rozwiązań oraz objęcie nimi także wszystkich gmin członkowskich. Przepisy prawne zobowiązują Polskę do zebrania 4 kg elektrośmieci w przeliczeniu na jednego mieszkańca.

Oznacza to, że w Poznaniu trzeba zebrać 2.203 tony zużytego sprzętu. Rocznie w Polsce wprowadza się około 500 tys. ton sprzętu elektrycznego i elektronicznego. Podobna ilość powinna więc być zbierana.

W ramach zainicjowanego przez ElektroEko ogólnopolskiego programu „Moje Miasto bez elektrośmieci”:

- » ZZO zostało wyposażone w kupony funduszu oświatowego, które są wydawane w stałych punktach zbierania oraz podczas sobotnich zbiórek gratowozem
- » otrzymane kupony mieszkańcy mogą przekazać szkołom uczestniczącym w programie, które wymienią je na sprzęt i pomoce dydaktyczne
- » na razie w Poznaniu ZZO prowadzić będzie odbiory domowe ZSEE zlecone przez ElektroEko, ich odbiór mieszkańcy powinni zgłaszać poprzez infolinię 22 22 333 00 lub formularz na stronie [www.elektrosmieci.pl](http://www.elektrosmieci.pl)

Szkoły zgłaszające udział w programie MMBE otrzymają materiały niezbędne do przeprowadzenia zajęć edukacyjnych oraz pomoc w przeprowadzeniu akcji zbierania ZSEE. Celem akcji nie jest zamienianie

placówek oświatowych w punkty zbierania odpadów lecz uświadomienie uczniów o zagrożeniu jakie stanowią elektropady oraz korzyściach jakie przynosi ich właściwe zagospodarowanie. Za elektrośmieci zebrane w szkole lub przekazane przez rodziców na gratowiska wydawane będą kupony oświatowe. Zgromadzone kupony szkoły mogą wymieniać poprzez ElektroEko na różne pomoce szkolne.

Współpraca GOAP, ZZO i ElektroEko zapewnia bezpłatny i kompleksowy system odbierania ZSEE na razie z terenu Poznania a w przyszłości także z obszaru pozostałych gmin należących do Związku. Oznacza także zwiększenie ilości zbieranych ZSEE, poprawę wyposażenia szkół w pomoce dydaktyczne oraz oszczędności dla mieszkańców i Związku, gdyż koszty związane z realizacją programu, jego promocją oraz odbiorem i utylizacją elektrośmieci ponosi ElektroEko.

Jest ono największą w kraju organizacją odzysku ZSEE działającą na zasadach non-for-profit i reprezentuje największych producentów oraz importerów sprzętu elektrycznego i elektronicznego.

**/goap/**

## Zmiana cen wody i ścieków

– informacja dla mieszkańców korzystających z usług wodno-kanalizacyjnych Zakładu Gospodarki Komunalnej w Swarzędzu

**O**d 1 maja 2014 r. będzie obowiązywać nowa taryfa opłat za dostawę wody i odprowadzanie ścieków. Zakład Gospodarki Komunalnej w Swarzędzu w dniu 19.02.2014 r. wystąpił z wnioskiem o zatwierdzenie taryf dla zbiorowego zaopatrzenia w wodę i odprowadzania ścieków na okres od 01.05.2014 r. do 30.04.2015 r. Zgromadzenie Związku Międzygminnego „Puszcza Zielonka” w dniu 2 kwietnia 2014 r. uchwałą nr 04/LXXII/2014 zatwierdziło taryfy.

W nowej taryfie opłat wyodrębniono grupy taryfowe:

- dla zaopatrzenia w wodę:

**Grupa 1** – odbiorcy rozliczani za pobraną wodę w oparciu o wskazania wodomierza głównego lub wskazania wodomierza mierzącego ilość wody bezpowrotnie zużytej;

**Grupa 2** – odbiorcy rozliczani za pobraną wodę na podstawie przepisów dotyczących przeciętnych norm zużycia wody;

- dla odprowadzania ścieków:

**Grupa 1** – odbiorcy rozliczani za ilość odprowadzonych ścieków ustaloną na podstawie zużycia wody określonego zgodnie ze wskazaniem wodomierza głównego lub na podstawie przepisów dotyczących przeciętnych norm zużycia wody, których Zakład zaopatruje w wodę;

**Grupa 2** – odbiorcy rozliczani za ilość odprowadzanych ścieków ustaloną zgodnie ze wskazaniem urządzenia pomiarowego i odbiorcy rozliczani za ilość odprowadzonych ścieków na podstawie zużycia wody określonego zgodnie ze wskazaniem wodomierza głównego, których Zakład nie zaopatruje w wodę.

### Ceny obowiązujące w nowej taryfie opłat:

opłata za pobraną wodę 4,37 zł/m<sup>3</sup>  
opłata abonamentowa za wodę dla odbiorców:

Grupy 1 ..... 6,43 zł/m-c

Grupy 2 ..... 5,44 zł/m-c

opłata za odprowadzone

ścieki ..... 6,81 zł/m<sup>3</sup>

opłata abonamentowa za ścieki dla odbiorców:

Grupy 1 ..... 5,22 zł/m-c

Grupy 2 ..... 7,80 zł/m-c

Odbiorców wody odprowadzających ścieki do kanalizacji sanitarnej obowiązuje opłata abonamentowa równa sumie opłat abonamentu za wodę i ścieki.

Podane ceny są cenami brutto (wraz z należnym podatkiem VAT). Taryfa obowiązuje odbiorców z terenu Gminy Swarzędz obsługiwanych przez Zakład Gospodarki Komunalnej w Swarzędzu.

**Izabela Gruszczewska-Gonet**  
**Dyrektor Zakładu Gospodarki**  
**Komunalnej w Swarzędzu**

# Czas pracy swarzędzkich aptek

Przedstawiamy Państwu informację o czasie pracy swarzędzkich aptek (na podstawie uchwały Nr XXXVII/361/IV/2014 Rady Powiatu w Poznaniu z dnia 19 lutego 2014 r.).



## Dyżury Aptek

Nazwa apteki, adres	Telefon	Rozkład godzin pracy aptek			Dostępność do świadczeń farmaceutycznych	
		pn.-pt.	sobota	niedziela	w porze nocnej	w święta i dni wolne od pracy
Apteka „Haureka”, ul. Poznańska 6, Swarzędz-Jasin	(61) 651-03-78	9.00-21.00	9.00-21.00	10.00-20.00	21.04.2014 – 27.04.2014 15.09.2014 - 21.09.2014	
Apteka ogólnodostępna, Rynek 16, Swarzędz	(61) 817-24-06	8.00-20.00	8.00-15.00	9.00-13.00	28.04.2014 – 04.05.2014 22.09.2014 – 28.09.2014	15.08.2014
Apteka „Centrum Leków” os. Dąbrowszczaków 26, Swarzędz	(61) 818-48-13	8.00-20.00	8.00-14.00		14.04.2014-20.04.2014 08.09.2014-14.09.2014	11.11.2014
Apteka „Optima” os. Tytusa Działyńskiego 39, Swarzędz	(61) 815-90-15	9.00-20.00	9.00-13.00		05.05.2014-11.05.2014 29.09.2014-05.10.2014	20.04.2014
Apteka „Osiedlowa”, os. Kościuszkowców 13, Swarzędz	(61) 817-41-11	8.00-20.00	8.00-14.00		12.05.2014-18.05.2014 06.10.2014-12.10.2014	8.06.2014
Apteka „W Pasażu” ul. Graniczna 63 Nowa Wieś -Swarzędz	(61) 815-90-78	9.00-20.00	9.00-16.00		Dostępność zapewnia Apteka” Przy Rondzie” os. Tytusa Działyńskiego 1J/404, Swarzędz	
Apteka ogólnodostępna, os. Raczyńskiego 18, Swarzędz	(61) 817-50-75	8.00-21.00	9.00-16.00	10.00-14.00	19.05.2014-25.05.2014 13.10.2014-19.10.2014	19.06.2014
Apteka „Pod Lipami” os. Zygmunta III Wazy 17, Swarzędz	(61) 817-28-61	8.00-19.00	9.00-14.00		26.05.2014-01.06.2014 20.10.2014-26.10.2014	3.05.2014
Apteka „Nasza” ul. Poznańska 17 Swarzędz	(61) 651-07-27	8.00-18.30	9.00-13.00		02.06.2014-08.06.2014 27.10.2014-02.11.2014	1.05.2014
Apteka „Nasza” ul. Piaski 8 Swarzędz	(61) 651-53-23 (61) 651-08-99	8.00-20.00	9.00-13.00		09.06.2014-15.06.2014 03.11.2014-09.11.2014	
Apteka „Pod Koroną” Rynek 18 Swarzędz	(61) 817-25-20	8.00-20.00	8.00-15.00		16.06.2014-22.06.2014 10.11.2014-16.11.2014	25.12.2014
Apteka „Zamkowa” ul. Zamkowa 17, Swarzędz	(61) 651-17-57	9.00-19.00	9.00-14.00	9.00-14.00	23.06.2014-29.06.2014 17.11.2014-23.11.2014	26.12.2014
Apteka „Rosa-Pharm” ul. Cieszkowskiego 39, Swarzędz	(61) 818-63-44	8.00-21.00	8.00-21.00	10.00-18.00	30.06.2014-06.07.2014 24.11.2014-30.11.2014	1.11.2014
Apteka „Przyjazna” ul. Cieszkowskiego 5/7, Swarzędz	(61) 818-50-69	7.30-23.00	7.30-23.00	9.00-18.00	07.07.2014-13.07.2014 01.12.2014-07.12.2014	
Apteka „Aspirynka” ul. Cieszkowskiego 100/102, Swarzędz	(61) 818-40-94	8.00-22.00	8.00-18.00		14.07.2014-20.07.2014 08.12.2014-14.12.2014	
Apteka „Przy Rondzie” os. Tytusa Działyńskiego 1j, Swarzędz	(61) 818-50-62	8.00-21.00	8.00-15.00	9.00-14.00	17.03.2014-23.03.2014 21.07.2014-27.07.2014 11.08.2014-17.08.2014 15.12.2014-21.12.2014	
Apteka „Peonia” ul. Poznańska 113 Kobylnica	(61) 815-08-70	8.00-20.00	8.00-14.00		03.03.2014-09.03.2014 28.07.2014-03.08.2014 22.12.2014-28.12.2014	
Apteka „Bliska” ul. Swarzędzka 2 Kobylnica	(61) 815-02-20	8.00-20.00	8.00-14.00		10.03.2014-16.03.2014 04.08.2014-10.08.2014 29.12.2014-31.12.2014	
Apteka „Prima” ul. Tysiąclecia 17 Swarzędz	(61) 859-04-96	8.00-20.00	8.00-16.00		24.03.2014-30.03.2014 18.08.2014-24.08.2014	21.04.2014
Apteka „Rosa” ul. Kupiecka 15 Swarzędz	(61) 610-01-14	8.00-20.00	8.00-15.00		31.03.2014-06.04.2014 25.08.2014-31.08.2014	
Apteka „Media Św. Kamila” ul. Grudzińskiego 7/3, Swarzędz	(61) 671-50-50	8.00-21.00	9.00-15.00		07.04.2014-13.04.2014 01.09.2014-07.09.2014	
Punkt apteczny Paczkowo ul. Zapłocie 6	507-053-503	9.00-19.00	9.00-14.00			

\*Dostępność do świadczeń farmaceutycznych w aptekach na terenie gminy Swarzędz w porze nocnej odbywa się w godzinach 22.00-8.00 na zgłoszenie telefoniczne, w przypadku bezpośredniego zagrożenia życia lub zdrowia pacjenta, natomiast w święta i dni wolne od pracy w godzinach 14.00-18.00

# Józefinki 2014

## – serdecznie zapraszamy!



Szanowni Państwo! Przed nami Józefinki 2014, druga część Święta Patrona Gminy – św. Józefa. Czas wspólnej zabawy oraz wypoczynku – 1, 2 i 3 maja. Natomiast 4 maja, w niedzielę, zapraszamy na swarzędzki Rynek na uroczystą mszę świętą dziękczynną za kanonizację Jana Pawła II.

Program naszego miejskiego święta został tak pomyślany, aby lekko, rozrywkowo i ciekawie przybliżył swarzedzanom ważną, 10 rocznicę Polski w Unii Europejskiej.

To wyjątkowy jubileusz, dlatego też wyjątkowe będą atrakcje podczas majowej imprezy. Do wszystkich stałych punktów józefinkowego programu, które Państwo doskonale znacie i lubicie, dodaliśmy te, prezentujące różnorodność kultury państw Europy. Będzie zatem muzyka, prezentacje tańców, a nawet potraw regionalnych z róż-

nych państw unijnych. W sobotę, 3 maja, w godzinach popołudniowych spróbujemy włoskiego spaghetti, ukraińskich pierogów, dania rybnego w stylu skandynawskim. Kuchnia jest przecież ważną częścią kultury każdego narodu.

Uwaga! W tym roku zapraszamy na tradycyjne Spotkanie Józefów – 1 maja, wszystkich noszących imiona Józef lub Józefa jako pierwsze (rejestracja w Ratuszu), a także tych z Państwa, którzy te imiona otrzymali jako drugie – zgłoszenia przy scenie. Na Państwa również czekają niespodzianki!

Zapraszamy również na Rodzinny Rajd Samochodowy „Do Augusta Cieszkowskiego”! Wszak w 2014 r. przypada 200 rocznica urodzin tego wybitnego Polaka, syna ziemi swarzędzkiej. Rajd – atrakcja dla całych rodzin, a w programie

trasa Swarzędz – Kicin – Wierzenica. Na mecie ciepły poczęstunek oraz nagrody dla zwycięzców.

W ramach ogólnopolskiej akcji Dni Otwarte Funduszy Europejskich, 3 maja, na swarzędzkim rynku stanie autobus komunikacji miejskiej. To z nim właśnie związane będzie jedno z zadań tegorocznej gry miejskiej Mebloberek. Dzięki wsparciu funduszy unijnych w wysokości prawie 8 mln. zł., zakupiliśmy w latach 2010 i 2011 aż 8 takich nowoczesnych, niezwykle potrzebnych środków transportu publicznego.

Drodzy Państwo, jeszcze raz serdecznie zapraszam do wspólnej zabawy! Podczas swarzędzkich Józefinek **nie będzie czasu na nudę, nie będzie powodu do stresu, za to mnóstwo powodów do uśmiechu!**

**Burmistrz Miasta i Gminy Swarzędz**  
**Anna Tomicka**

### Sponsorzy Mebloberka:



- ⌘ **Rehabilitacja medyczna**
- ⌘ **Odnowa biologiczna**
- ⌘ **Fizykoterapia**
- ⌘ **Krioterapia**

Ul. Cieszkowskiego 100/102 c, Swarzędz  
**Kontakt:** 519 662 649, 61 651 52 68  
biuro@rehasol.pl



OŚRODEK REGLE W RÓŻANCE ZAPRASZA

### Drodzy mieszkańcy Swarzędza!

Zapraszamy Was do Kotliny Kłodzkiej!  
Przyjdźcie wypocząć i zobaczyć, jak zmienił się były ośrodek SFM.

Wystarczy jedna swarzędzanka lub swarzędzanin w grupie, aby otrzymać atrakcyjne rabaty na pobyt!



Różanka 14, ☎ 665 999 177, 74 812 64 08

fb.com/osrodekregle

www.regle.com.pl



Władze Miasta i Gminy Swarzędz zapraszają na

# JÓZEFINKI

Święto Patrona Swarzędza św. Józefa

**1-4 maja**, Rynek



Jarmark św. Józefa – codziennie od 12:00

## PROGRAM

### Czwartek, 1 maja

- 16:00 – Swarzędzka Orkiestra Dęta
- 16:30 – V Swarzędzkie Spotkanie Józefów – wspólne zdjęcie
- 16:45 – Strawa św. Józefa – poczęstunek
- 17:00 – Chór Męski Akord
- 17:30 – Sekcja Regionalna „Olszyna”
- 18:00 – Zespoły Akordeonowe „Kotlin”
- 19:00 – **Kabaret JURKI**

### Piątek, 2 maja

- 17:00 – Rodzinny Rajd Samochodowy do Augusta Cieszkowskiego, zapisy: [www.rajdy.wpobiedziskach.pl](http://www.rajdy.wpobiedziskach.pl)
- 17:00 – Dudogranie – pokaz gry na dudach
- 18:00 – Swarzędzka Orkiestra Flażoletowa
- 19:00 – **Dimitris Zorbas** – koncert

### Sobota, 3 maja

#### Dni Otwarte Funduszy Europejskich

- 10:00 – 11:00 – „Mebloberek” Józefinkowa Gra Miejska – start
- 15:00 – Ogłoszenie wyników „Meblobberka”
- 15:30 – Teatr Szczudlarzy – pokaz akrobatyczny
- 16:30 – Tańce Europy – pokaz Sekcji Tańca Ośrodka Kultury
- 17:30 – Europejskie piosenki – Sekcja Piosenki Ośrodka Kultury
- 18:30 – Molly Malone – koncert
- 20:00 – **An Dreo i Karina** – italo disco

### Niedziela, 4 maja

- 20:00 – Msza święta dziękczynna za kanonizację papieża Jana Pawła II – oprawa muzyczna: zespół Wielbienie i swarzędzcy wykonawcy

Szczegóły: [www.jozefinki.swarzedz.pl](http://www.jozefinki.swarzedz.pl)



**3 maja 2014** – sobota  
Władze Miasta i Gminy Swarzędz  
zapraszają na Józefinkową Grę Miejską

# Mebloberek 2014



**ZAPISY**  
OD 10:00 RATUSZ  
START  
11:00 RYNEK

**KOSZULKA**  
GRATIS

**STARTUJ**  
W KATEGORII:  
indywidualnej,  
grupowej  
lub rodzinnej

**UDZIAŁ**  
BEZPŁATNY

**15:00 RYNEK**  
SCENA-FINAŁ  
OGŁOSZENIE  
WYNIKÓW

**UWAGA:**  
samodzielny udział  
graczy niepełnoletnich  
możliwy tylko w wieku  
14-17 lat z pisemną  
zgoda rodziców lub  
prawnego opiekuna

**ATRAKCYJNE**  
NAGRODY:

**Rodzinny**  
weekend  
w górach

**Zaproszenie**  
na odnowę  
biologiczną

**Zatankowane**  
auto Kia  
na weekend

**Talon na**  
Malta Ski

**Bilety do**  
Cascader  
Parku

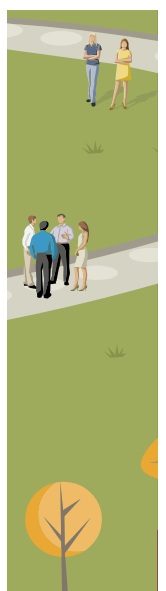
**Zaproszenie**  
do  
restauracji

**Bilety na**  
pływalnię  
Wodny Ráj

**Słodkości**  
z cukierni

**Meble**  
i  
Rower

Regulamin i szczegóły na [www.jozefinki.swarzedz.pl](http://www.jozefinki.swarzedz.pl)





## O tolerancji u Noblistów z Panią Minister

Na pytania dotyczące tolerancji poszukiwali odpowiedzi gimnazjaliści od Noblistów w ramach prowadzonego projektu edukacyjnego: „Podyskutujmy o równouprawnieniu”.

Jednym z elementów jego realizacji było poprowadzone przez p. D. Świerczyńską spotkanie (28.03.2014 r.), podczas którego gościliśmy w naszych murach: p. Minister Agnieszkę Kozłowską - Rajewicz - pełnomocnika rządu ds. równego traktowania, p. Bożenę Szydłowską - posłankę na Sejm RP, p. Annę Tomicką - Burmistrza MiG Swarzędz, p. Barbarę Antoniewicz - radną Powiatu Poznańskiego, p. Mariana Szkudlarka - Przewodni-

czącego Rady Miejskiej w Swarzędzu i p. Barbarę Czachurę - wiceprzewodniczącą Rady Miejskiej w Swarzędzu.

Uczennice klas drugich A. Bączyć oraz N. Maćkowiak pod kierunkiem p. A. Kot przygotowały wywiad z naszym znanym gościem.

Uczniowie klas trzecich pod opieką p. B. Suluk przygotowali debatę oksfordzką (marszałek – W. Wawrzyniak, sekretarz – I. Rafałko; opozycja: N. Echaust, K. Sierant,

B. Mroczek; propozycja: M. Nowakowski, A. Szczyra, D. Dolińska), podczas której rozstrzygano czy w Polsce panuje równouprawnienie.

We wszystkich klasach według scenariusza przygotowanego przez p. K. Fabrowską odbyły się lekcje dotyczące równouprawnienia, które stały się punktem wyjścia do przeprowadzenia ankiety wśród losowo wybranych uczniów. Jej wyniki zostały opracowane i przedstawione przez uczennice klasy pierwszej: A. Włodarczyk, W. Kowalską, Z. Zarembę. Opiekę merytoryczną sprawowała nad dziewczynami p. P. Grzesiak.

Ostatnim etapem spotkania było rozstrzygnięcie konkursu plastycznego przeprowadzonego przez p. M. Szafirską. Uczniowie klas trzecich projektowali i przygotowywali plakat pt. „Jak ja widzę równouprawnienie?”. Przewodniczącą komisji konkursowej (jednocześnie fundatorką nagród) była p. Minister, a wiceprzewodniczącymi p. Burmistrz oraz p. Przewodniczący Rady Miejskiej. Wygrał M. Nowakowski, a kolejne miejsca zajęły: D. Lisiecka i J. Furmaniak.

**A. Kot**  
**Gimnazjum nr 3**  
**im. Polskich Noblistów**

## Jak wykorzystywać możliwości, które daje nam członkostwo w Unii Europejskiej?



3 kwietnia 2014 w Zespole Szkół nr 1 im. Powstańców Wielkopolskich w Swarzędzu odbyła się debata na

temat – „Jak wykorzystywać możliwości, które daje nam członkostwo w Unii Europejskiej?”

W debacie uczestniczyli: Burmistrz Miasta i Gminy Swarzędz – Anna Tomicka; dyrektor Zespołu Szkół nr 1 im. Powstańców Wielkopolskich w Swarzędzu – Przemysław Jankiewicz; radna Powiatu Poznańskiego – Barbara Antoniewicz oraz uczniowie i nauczyciele ZS nr 1 (którzy w ramach lekcji wiedzy o społeczeństwie przygotowywali informacje na temat plusów i minusów członkostwa Polski w UE i zbierali informacje na temat zrealizowanych i realizowanych projektów na terenie gminy).

Debata odbyła się w formie dyskusji plenarnej, która dała uczestnikom możliwość swobody wypowiedzi, wyrażenia swojego zdania, opinii oraz przedstawienia pomysłów. Tłem dla dyskusji była multimedialna prezentacja o unijnych projektach zrealizowanych w naszym regionie.

**Andria Zygmunt**

## XIII Gminny Konkurs Języka Angielskiego

27 marca 2014 r. w Szkole Podstawowej nr 1 w Swarzędzu już po raz XIII odbył się finał Gminnego Konkursu Języka Angielskiego pod patronatem radnej Powiatu p. Barbary Antoniewicz. W konkursie wzięli

udział uczniowie z następujących szkół: SP z Paczkowa, SP w Kobylnicy, SP4, SP5 i SP1 ze Swarzędza.

Pierwsze miejsce w klasyfikacji drużynowej zajęła reprezentacja SP5 (Agata Konarska i Oliwia Staszak), drugie – uczni-

wie SP4 (Zuzanna Książkowska i Anna Wiącek), a trzecie – reprezentacja SP1 (Łukasz Kosturski i Patrycja Pleszewa).

W klasyfikacji indywidualnej zwyciężyła Agata Konarska (SP5). Drugie miejsce zajęła Anna Wiącek (SP4), a trzecie – Oliwia Staszak (SP5).

/bh/

## Asystenci rodziny

Asystent rodziny to od 9 czerwca 2011 roku nowy zawód wśród pracowników Ośrodka Pomocy Społecznej w Swarzędzu. Rodziny mające trudności w rozwiązywaniu problemów socjalnych, psychologicznych, problemów wychowawczych z dziećmi, przeżywające trudności w wypełnianiu funkcji opiekuńczo-wychowawczej, a także w podnoszeniu kwalifikacji wychowawczych i umiejętności rodzicielskich mogą być wspierane przez asystenta.

Gmina Swarzędz – Ośrodek Pomocy Społecznej w Swarzędzu zatrudnia 3 asystentów rodziny i w 2014 roku otrzymał dotację Ministerstwa Pracy i Polityki Społecznej w wysokości 81.118,00 zł.

**Jolanta Osada**

## Prace społecznie użyteczne

Od 1 kwietnia 2014 roku dziesięciu mieszkańców naszej gminy wykonuje prace społecznie użyteczne. Prace społecznie użyteczne to instrument rynku pracy skierowany do osób bezrobotnych bez prawa do zasiłku, korzystających jednocześnie ze świadczeń pomocy społecznej. W okresie wykonywania prac społecznie użytecznych bezrobotny otrzymuje świadczenie pieniężne w wysokości 8 zł/h.

Osoby bezrobotne z gminy Swarzędz wykonują prace społecznie użyteczne w placówkach oświatowych i innych jednostkach organizacyjnych gminy. Prace społecznie użyteczne będą wykonywane do 30 września 2014 r.

**Jolanta Osada**

## Zaproszenie do Klubu Integracji Społecznej

Klub Integracji Społecznej to jednostka organizacyjna Ośrodka Pomocy Społecznej, której celem jest realizacja działań umożliwiających udzielanie osobom i ich rodzinom pomocy w odbudowywaniu i podtrzymywaniu umiejętności uczestnictwa w życiu społeczności lokalnej.

W ramach Klubu uczestnicy biorą udział w warsztatach aktywizacji zawodowej „Klub Pracy”, w warsztatach komputerowych, kreatywnych warsztatach twórczych oraz w zajęciach nt. ekonomii społecznej.

**Monika Dębska**



## Seniorzy w Brukseli

W dniach od 1 do 4 kwietnia 2014 roku zorganizowana grupa swarzędzan (przewaga seniorów) odwiedziła Brukselę – miasto i stolicę Unii Europejskiej. Wśród wielu atrakcji podziwialiśmy historyczne centrum Grand Place, Katedrę Św. Michała i Św. Guduli, Manneken Pis, czyli bardzo znaną figurkę siusiąjącego chłopca. Następnie w Górnym Mieście podziwialiśmy monumentalne dzielnice z malowniczymi budynkami i szerokimi bulwarami a także siedzibę belgijskiego parlamentu, budynki rządowe i eleganckie sklepy.

Bardzo ważnym punktem wycieczki było spotkanie w Parlamencie Europej-

skim z europosem Filipem Kaczmarkiem. Mieliśmy możliwość rozmowy oraz zadawania pytań na najbardziej dręczące nas wątpliwości. Po udanym spotkaniu był czas na zwiedzanie Parlamentarium oraz Atomium - modelu kryształu żelaza, powiększonego 150 miliardów razy.

Wycieczka bardzo intensywna, ale tym samym jeszcze bardziej atrakcyjna. Każdy obywatel Unii Europejskiej powinien odwiedzić stolicę UE i właśnie taką szansę mieli seniorzy z terenu gminy Swarzędz, zwłaszcza że wyjazd odbył się w przeddzień 10 rocznicy wstąpienia Polski do Unii Europejskiej.

**Magdalena Tyblewska**

## Nowy program Erasmus+ na lata 2014-2020



Program Erasmus+ wszedł w życie 1 stycznia 2014 r. i zastąpił dotychczasowe programy „Uczenie się przez całe życie” (oraz jego programy sektorowe – Erasmus, Leonardo da Vinci, Comenius i Grundtvig), akcję Jean Monnet, program „Młodzież w działaniu” oraz pięć innych programów. Po raz pierwszy w historii programów edukacyjnych Unii Europejskiej, wspierane będą również inicjatywy związane ze sportem. Realizacja programu zaplanowana jest na siedem lat, czyli do roku 2020. Ośrodek Pomocy Społecznej w Swarzędzu od 2007 roku uczestniczył w programie „Młodzież w działaniu”. W ramach Akcji 2 – Wolontariat Europejski gościł w Swarzędzu do tej pory 8 wolontariuszy z takich państw jak: Niemcy, Austria, Francja i Finlandia. Natomiast w latach 2010-2012 koordynował projekt partnerski Grundtvig, w ramach którego współpracowano z organizacjami ze Szwecji, Litwy, Łotwy oraz Turcji.

W praktyce program Erasmus+ umożliwia zagraniczną mobilność – wyjazdy w celach edukacyjnych uczniów, studentów, kadry edukacyjnej i pracowników młodzieżowych oraz wspiera budowę partnerstwa pomiędzy uniwersytetami,



szkołami wyższymi i średnimi, przedsiębiorstwami i organizacjami non-profit na rzecz wzmocnienia innowacyjności i budowania wiedzy.

Na dofinansowanie mogą liczyć również międzynarodowe imprezy sportowe typu non-profit.

W 2014 roku Ośrodek Pomocy Społecznej podobnie jak w latach ubiegłych będzie starał się o uzyskanie dofinansowania w ramach projektów Akcji 1 (Wolontariat Europejski) oraz Akcji 2 (Partnerstwa Strategiczne).

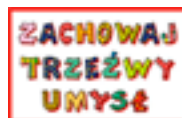
**Anna Kwek**

■ Na zdjęciu: ubiegłoroczne wolontariuszki – Lucia Rolinger i Aurélie Blanchard



## Kampania „Zachowaj Trzeźwy Umysł” w 2014 roku pod hasłem: „Teraz Twój czas”

Ogólnopolska kampania „Zachowaj Trzeźwy Umysł” 2014, do której kolejny raz przyłączyła się Gmina Swarzędz hasłem „Teraz Twój czas!” zaprasza dzieci i młodzież do wartościowego spędzania wolnych chwil. Wspólnie eliminując ryzyko, chronimy dzieci i młodzież.



W tym roku Kampania koncentruje się na zagospodarowaniu czasu wolnego dzieci i młodzieży tak, by poprzez konkretne zadania młodzi ludzie uczyli się przeżywać radość, dokonując właściwych wyborów i budując zdrowe relacje z rówieśnikami. Niezwykle istotne jest zacieśnienie więzi z rodzicami, a także kształtowanie postaw otwartości i życzliwości wobec swojego otoczenia.

Kampania wspiera rozwijanie tych cech charakteru dzieci i młodzieży, które

są im potrzebne do godnego życia. Dąży do połączenia sił nauczycieli i rodziców oraz do wskazania dzieciom i młodzieży ich niezwykłych możliwości, jak wybór przyjaciół, zainteresowań, przedsięwzięć, w które się angażują.

Zachowaj Trzeźwy Umysł jest najbardziej rozpoznawalną kampanią profilaktyczno-edukacyjną realizowaną przez szkołę w całej Polsce. Na terenie Gminy Swarzędz wszystkie szkoły otrzymały już materiały do realizacji Kampanii.

**Lidia Chałasiak**

## Swarzędzkie seniorki na targach „Aktywni 50+” w Poznaniu



6 kwietnia 2014 r. reprezentantki seniorów zrzeszonych w Klubach Młodych Duchem działających na terenie miasta i gminy Swarzędz miały wyjątkową możliwość zaprezentowania swoich prac podczas targów „Aktywni 50+”, które odbywały się w halach wystawowych Międzynarodowych Targów Poznańskich. Członkinie Klubów nie tylko zaprezentowały swoje prace, tworzone podczas zajęć plastycznych, ale również odpowiadały na pytania

dotyczące pozostałych zajęć, z których seniorzy z terenu gminy Swarzędz mogą bezpłatnie korzystać.

Należy również nadmienić, że nie byłoby nas w tym miejscu, gdyby nie życzliwość wolontariuszy działających w ramach „Motylego wolontariatu” przy Hospicjum Palium w Poznaniu, którzy zgodzili się użyczyć nam fragment swojego stoiska, za co jeszcze raz bardzo serdecznie dziękujemy.

**Marta Szomek**

## Misja ekologiczna „Niebieskie Granty”



Od kilku miesięcy Stowarzyszenie na Rzecz Aktywizacji Społeczności Lokalnej w Swarzędzu realizuje projekt „Ekogra – edukacja poprzez zabawę” w ramach programu „Niebieskie granty”. Dotychczas w trzech świetlicach socjoterapeutycznych z terenu gminy Swarzędz odbył się cykl warsztatów edukacyjnych z zakresu ekologii. Uczestnicy zajęć mieli okazję do zdobycia wiedzy z zakresu segregacji śmieci, dbania o środowisko lokalne, poznania twórczych sposobów na ponowne wykorzystanie zużytych materiałów. Ponadto podopieczni trzech placówek wzięli udział w rajdzie wzdłuż Doliny Cybiny.

Obecnie rozpoczął się drugi etap projektu, w ramach którego dzieci ze świetlic pod opieką wychowawców przygotowują ekologiczne gry planszowe, które zostaną wydane i przekazane do szkół. Organizatorem konkursu „Niebieskie Granty” są Zakłady Volkswagen Poznań oraz Fundacja „Nasza Ziemia”.

**Magdalena Zarębczan**

## Świąteczna zbiórka żywności

W dniach 4 - 6 kwietnia 2014 r. odbyła się coroczna zbiórka żywności. W sklepie Internarce w Swarzędzu 17 wolontariuszy, uczniów Zespołu Szkół nr 1 im. Powstańców Wielkopolskich, zebrali ok. 300 kg artykułów spożywczych i słodyczy. Ośrodek Pomocy Społecznej w Swarzędzu zebrane produkty przekazał w formie paczek świątecznych najbardziej potrzebującym rodzinom z terenu miasta i gminy.

**Maria Jurgowiak**



Ośrodek Pomocy Społecznej  
ul. Poznańska 25, 62-020 Swarzędz  
tel. 61 651 26 50, 51, 52, 53  
fax. 61 651 26 54  
ops@swarzedz.pl  
www.opsswarzedz.pl



## Punkt wychowania przedszkolnego „Dobrego Nauczyciela” w Wierzonce

prowadzony przez Parafię pw. św. Mikołaja i Parafialny Zespół Caritas w Wierzenicy przy współpracy Rady Sołectkiej w Wierzonce

**P**unkt wychowania przedszkolnego Wierzonce funkcjonuje od 2007 r. i była to pierwsza zorganizowana forma opieki nad dziećmi przedszkolnymi na tym terenie. Najbliższe przedszkole znajdowało się w oddalonej o 5 km od Wierzonki Kobylnicy. Uruchomienie punktu wychowania przedszkolnego było odpowiedzią na potrzeby lokalnego środowiska w ramach wyrównywania szans edukacyjnych dzieci. Do punktu przedszkolnego uczęszcza 18 dzieci z trzech sołectw tj. Karłowic, Wierzonki, Wierzenicy. Powstał on dzięki dotacji z Urzędu Gminy Swarzędz, a prowadzony jest przez Parafię pw. św. Mikołaja i Parafialny Zespół Caritas w Wierzenicy przy współpracy Rady Sołectkiej w Wierzonce.

Organizacja zajęć w placówce, czynnej od 8:00:00 do 14:00, dostosowana jest do rozkładu autobusów z Karłowic lub

Wierzenicy tak, by rodzice mogli bez przeszkód dojechać i odebrać dzieci. W godz. od 9:00 do 13:00 odbywają się zajęcia dydaktyczno – wychowawcze. Natomiast dwie godziny przeznaczone są na przyjeździe dziecka i powrót do domu.

Celem punktu wychowania przedszkolnego jest:

- zapewnienie dzieciom lepszych szans edukacyjnych, poprzez realizację podstawowego programu edukacji przedszkolnej, przygotowującej do nauki w szkole,
- wsparcie dla dzieci w procesach wychowawczo – opiekuńczych,
- rozwój intelektualno – poznawczy dzieci przedszkolnych.

Dzieci wraz z opiekunami przygotowują dla lokalnej społeczności:

- występy teatralne dla rodziców z okazji Dnia Matki i Ojca, Dnia Dziadka i Babcy, jasełka, spotkania opłatkowe, wspólne śpiewanie kolęd itd.,
  - wspólne pieczenie ciastek, przygotowanie deserów,
  - wyjazdy w do teatru, zoo, wycieczki edukacyjne po najbliższym terenie.
- Prowadzone są zajęcia:
- gimnastyczne, porady psychologiczne, logopedyczne,
  - aktywizowanie do ćwiczeń ruchowych w grupie poprzez zabawę, taniec, aerobik,
  - pogawędki na temat zasad bezpieczeństwa w domu, na placu zabaw,
  - gry planszowe, zajęcia teatralne, plastyczne.

Ta forma opieki i nauki cieszy się wielkim uznaniem i zainteresowaniem ze strony rodziców dzieci, a także dobrą opinią nauczycieli ze Szkoły Podstawowej

w Wierzonce, jak i samych dzieci, które chętnie przychodzą do przedszkola.

Organizowanie różnych zajęć dla nich jest często jedyną szansą na radosną przygodę połączoną z nauką i rozwojem.

**Irena Prokop**

*Sołtys Wierzonki, koordynator projektu z ramienia Parafialnego Zespołu Caritas przy Parafii św. Mikołaja w Wierzenicy*



### Parafia Rzymskokatolicka pw. św. Mikołaja w Wierzenicy:

ks. proboszcz Przemysław Kompf,  
tel. 510 717 176, e-mail: xp@vp.pl  
Irena Prokop, tel. 510 031 939,  
e-mail: irena.prokop@o2.pl

\* \* \*

**Od redakcji:**

**Parafia Rzymskokatolicka pw. św. Mikołaja w Wierzenicy w 2013 r. otrzymała z budżetu Gminy Swarzędz dotację:**

**45 000 zł** na zadanie: „Wspieranie działań z zakresu wychowania i edukacji dzieci. Wiejski inkubator szansą na rozwój” (prowadzenie punktu wychowawczo- przedszkolnego oraz zajęcia pozalekcyjne), **8 000 zł** na zadanie: „Wspieranie działań w zakresie organizacji wypoczynku wakacyjnego dla dzieci i młodzieży. Organizacja kolonii w formie wycieczki turystyczno- wypoczynkowej do Władysławowa pt. Poszukiwacze morskich skarbów”, a w **2014 r.:** **50 000 zł** na zadanie: „Wspieranie działań w zakresie wychowania i edukacji dzieci. Wiejski inkubator szansą na rozwój” (prowadzenie punktu wychowawczo- przedszkolnego oraz zajęcia pozalekcyjne).





## Towarzystwo Przyjaciół Dzieci Oddział Swarzędz

Towarzystwo Przyjaciół Dzieci Oddział Swarzędz z siedzibą przy ulicy Podgórznej 12 (w budynku II Liceum Ogólnokształcącego) działa od roku 2006. Jest organizacją pozarządową, pożytku publicznego, posiada statut, osobowość prawną, logo i sprawnie działający Zarząd. Celem organizacji jest m.in. troska o jakość warunków życia dziecka, jego wszechstronny rozwój, zdrowie, bezpieczeństwo, godność i równość szans życiowych.

**W**związku z tym do najważniejszych zadań statutowych TPD należy zapewnienie godnego wypoczynku letniego dzieciom i młodzieży z rodzin wielodzietnych, potrzebujących i zagrożonych patologią. Co rocznie więc są organizowane kolonie wypoczynkowe nad morzem. Dzieci mogą oderwać się od, często smutnej, rzeczywistości odpoczywając, podziwiając piękno przyrody i osobliwości miejscowości nadbałtyckich. Realizację tego zadania w dużym stopniu umożliwia UMiG w Swarzędzu oferując dotacje na cele „Wspierania działań w zakresie wypoczynku wakacyjnego dla dzieci i młodzieży”.

TPD w Swarzędzu we współpracy z Regionalnym Oddziałem TPD w Poznaniu i Bankiem Żywności dwa razy w roku przed świętami bożonarodzeniowymi i wielkanocnymi przekazuje potrzebującym rodzinom żywność, na którą składa się od 10 do 12 podstawowych produktów spożywczych. Średnio udaje się wesprzeć około 35-50 rodzin.

Corocznie TPD organizuje dla grupy swarzędzkich dzieci atrakcje związane z Dniem Dziecka. Najczęściej jest to wyjście do kina, term poznafskich, zoo czy na lody. Do najbardziej spektakularnych zadań

TPD należało przesłanie na misję do Tanzanii około 100 kg zabawek, artykułów szkolnych i piśmienniczych pochodzących ze zbiorów organizowanych wśród dzieci ze swarzędzkich szkół.

W tym roku Towarzystwo przygotowało ciekawą ofertę kolonijną dla dzieci i młodzieży, oczywiście nad morzem w Międzywodziu. Na uczestników ko-

lonii czekać będzie wiele atrakcji, m.in. wycieczki do Międzyzdrojów, na Wolin, do Wioski Wikingów, do Wolińskiego Parku Narodowego, do zagrody żubrów, nad Jezioro Turkusowe, rejs statkiem itp.

Towarzystwo ma wielu sympatyków i sponsorów, bez pomocy których nie doszłoby do realizacji wielu pomysłów. Długoletnimi opiekunami są: p. Tomasz Misiorny z firmy TOMBEA, p. Jacek Wojciechowski z firmy UTAL, p. Andrzej Arentowski z firmy CYBINA, p. Agata Bystry z firmy „Bystry”, p. Anna Renda - dyrektor Ośrodka Opieki Społecznej w Swarzędzu, pedagodzy swarzędzkich szkół, jak również członkowie Towarzystwa, których poświęcenie i praca charytatywna nie mają sobie równych.

**Monika Będziecha-Tischer**  
Prezes Zarządu TPD o/Swarzędz

### Towarzystwo Przyjaciół Dzieci – Oddział Miejski w Swarzędzu:

prezes Monika Będziecha-Tischer,  
tel. 601-154-675  
e-mail: mobenti@interia.pl

\* \* \*

#### Od redakcji:

**Towarzystwo Przyjaciół Dzieci – Oddział Miejski w Swarzędzu w 2013 r. otrzymało z budżetu Gminy Swarzędz dotację 4 000 zł na zadanie: „Wsparcie działań w zakresie organizacji wypoczynku wakacyjnego dla dzieci i młodzieży” (organizacja kolonii wypoczynkowych „Słoneczny Brzeg” w Kołobrzegu).**



## Półkolonie letnie SCSiR – serdecznie zapraszamy!



Od 2 czerwca rozpoczynamy zapisy na półkolonie SCSiR - lato 2014. Przyjmujemy dzieci w wieku 6 - 12 lat. Turnus trwa 5 dni. Zajęcia rozpoczynają się o godz. 8:00 i trwają do 15:30.

Terminy:

I TURNUS:	28.07 - 01.08.2014 r.
II TURNUS:	04.08 - 08.08.2014 r.
III TURNUS:	18.08 - 22.08.2014 r.
IV TURNUS:	25.08 - 29.08.2014 r.

Zapisy telefoniczne pod numerem telefonu 61 65 09 520 (w godzinach 8:00 – 16:00).

Więcej na [www.scsir.swarzedz.pl](http://www.scsir.swarzedz.pl)

/scsir/

## Zapraszamy na przystań nad Jeziorem Swarzędzkim



Szanowni Państwo, rozpoczyna się sezon na przystani wodnej. Startujemy 26 kwietnia godz. 11:00 (uzależnione od warunków atmosferycznych). Zapraszamy wszystkich do wypożyczalni sprzętu wodnego. Do Państwa dyspozycji są kajaki, rowery wodne oraz łódź wiosłowa. Dodatkowo na przystani można wypożyczyć rower tradycyjny.

Przystań otwarta będzie: w kwietniu 26 i 27, w maju 1, 2, 3, 4 oraz pozostałe majowe soboty i niedziele, w godz. 11:00 – 20:00 (uzależnione od warunków atmosferycznych).

Cennik: kajak rodzinny – 10 zł/1 godz. (50 zł cały dzień), rower wodny – 15 zł/1 godz. (75 zł cały dzień), łódź wiosłowa – 20 zł/1 godz. (100 zł cały dzień), rower tradycyjny – 6 zł/1 godz., 12 zł/2 godz., 15 zł/3 godz., 18 zł/4 godz., 20 zł/5 godz.

/scsir/



## Cztery korty czekają...

Zapraszamy na korty tenisowe położone przy Pływalni Wodny Raj w Swarzędzu. Do dyspozycji są cztery korty o nawierzchni ceglastej, czynne codziennie od 9:00 do 21:00. Otwarcie planujemy 1 maja (przy sprzyjającej pogodzie i planowo przebiegających pracach renowacyjnych, korty mogą zostać otwarte wcześniej – więcej informacji na [www.scsir.swarzedz.pl](http://www.scsir.swarzedz.pl)).

Rezerwacja pod numerem telefonu 61 65 09 527.

**Cennik:**

**poniedziałek - piątek**

15 zł/60 minut w godzinach 9:00 - 15:00

20 zł/60 minut w godzinach 15:00 - 21:00

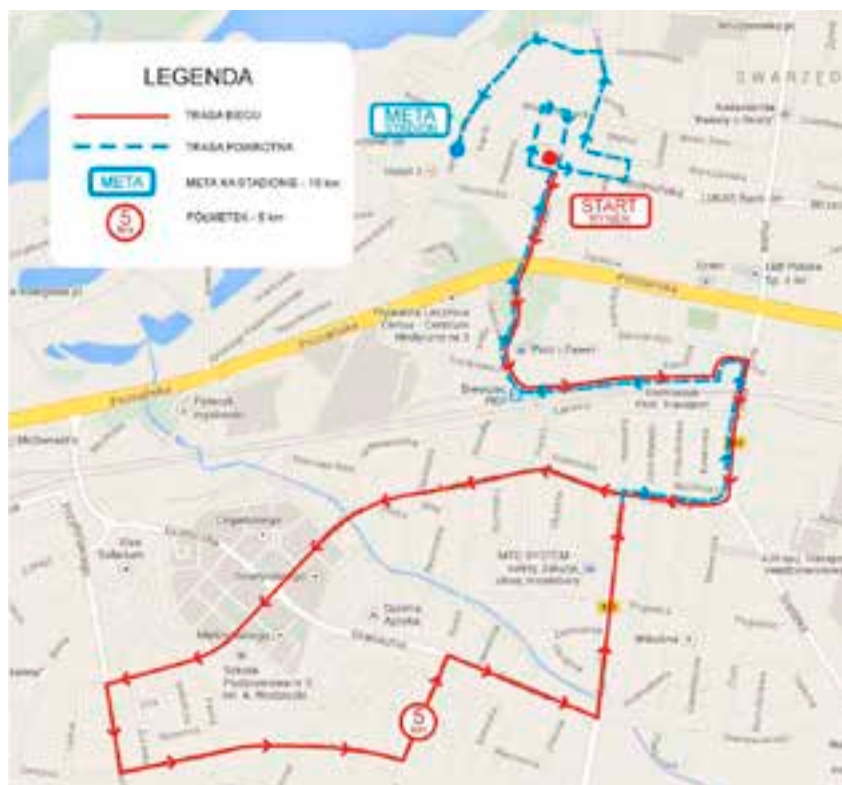
**soboty, niedziele i święta**

20 zł/60 minut w godzinach 9:00 - 15:00.

/scsir/

## BIEG 10 km Chevrolet Szpot Swarzędz

11 maja 2014 r., 3000 biegaczy, start – Rynek godz. 10:30, meta - przy „Wodnym Raju”. Szczegółowe informacje: [www.biegi.szpot.pl](http://www.biegi.szpot.pl)  
Oto mapka z trasą biegu:





## Pływać każdy może!

### ► Nauka i doskonalenie

Od 2 czerwca rozpoczynamy zapisy na naukę i doskonalenie pływania dla dzieci i dorosłych. Pierwszy etap rozpoczyna się w drugiej połowie września. Zapisy telefoniczne od poniedziałku do piątku w godz. 8:00 – 16:00 pod numerem telefonu 61 65 09 520. Więcej na [www.scsir.swarzedz.pl](http://www.scsir.swarzedz.pl)

### ► Wakacyjny kurs

Od 2 czerwca rozpoczynamy zapisy na wakacyjny kurs nauki pływania (nauka od podstaw). Oferta skierowana jest do dzieci w wieku 6-12 lat. Intensywna forma kursu pomaga dzieciom w dość znacznym stopniu opanować elementarne sposoby pływania w krótkim czasie. Kurs trwa dwa tygodnie (pn.-pt.) w godz. 8:00 – 10:00.



### Terminy:

- » I kurs: 30.06 - 11.07.2014 r.
- » II kurs: 14.07 - 25.07.2014 r.

Zapisy telefoniczne pod numerem telefonu 61 65 09 520 (w godzinach 8:00 – 16:00).

Więcej na [www.scsir.swarzedz.pl](http://www.scsir.swarzedz.pl) /scsir/

## Kup karnet SCSiR – zyskasz duży rabat

Szanowni Państwo! Karnet upoważnia do korzystania z całego kompleksu pływalni poza kawiarenką. Upoważnia do zapłaty należności za faktyczny czas korzystania z basenu. Z wejścia na karnet może korzystać maksymalnie 5 osób. Nie trzeba mieć przy sobie gotówki.



/scsir/

## Karty honorowane w SCSiR:



MULTIMEDIALNE ZJEZDZALNIE

**URODZINY W WODNYM RAJU**

SUPER ZABAWA DLA DZIECI

ZAPYTAJ W KASIE PŁYWALNI LUB ZADZWOŃ TEL. 61 65 09 520

MASZ URODZINY? PRZYJDŹ NA PŁYWALNIĘ "WODNY RAJ" w dniu urodzin wstęp na basen dla jubilata\*

**tylko 1zł** za 60 minut\*\*

POZNAŃ 3-4 maja 2014

Odkryj Poznań za pół ceny

[www.poznanpoczta.pl](http://www.poznanpoczta.pl)

**PŁYWALNIA WODNY RAJ**

03.05.14 (sobota)  
04.05.14 (niedziela)

w godz. od 6:30 do 20:00

bilet za 13 zł mniej o 50%

**TYLKO 6,50 zł ZA 60 MINUT!**

[www.scsir.swarzedz.pl](http://www.scsir.swarzedz.pl)  
[www.facebook.pl/wodnyraj](http://www.facebook.pl/wodnyraj)



ul. Koszynierów 1, Swarzędz  
tel. 61 65 09 520  
[www.scsir.swarzedz.pl](http://www.scsir.swarzedz.pl),  
[info@scsir.swarzedz.pl](mailto:info@scsir.swarzedz.pl),  
godziny otwarcia: 6.30 – 22.00



## Dwie wystawy – zapraszamy!

**W**Bibliotece na osiedlu Czwartaków 1 do końca kwietnia można oglądać niecodzienne ekspozycje. Są to serdaki krakowskie, których twórczynią jest mieszkanka Swarzędza, pani Janina Kozaruk. Wykonane przez panią Janinę prace przywołują wspomnienia z dzieciństwa wielu czytelników, którzy pamiętają jak sami w takich strojach występowali np. podczas szkolnych występów. Rękodzielniczka zauważyła, że tradycja zaczyna zanikać, stąd jej pomysł,

by tworzyć serdaki własnego pomysłu, wzorowane na oryginalnych. Pragnie przywrócić tradycję noszenia tych strojów np. z okazji procesji Bożego Ciała. Z serca popieramy takie inicjatywy.

**W**galerii *Wielokropek* natomiast prezentujemy wystawę **Wielkopolski Park Etnograficzny w obiektywie Adama Zawady**. Zapraszamy!

**Renata Czarnecka-Pyła**

## Filia Biblioteki w Kobylnicy zaprasza!



► Raz w tygodniu odbywają się zajęcia Grupy Zabawowej. Dzieci wraz z opiekunami poprzez wspólną zabawę poznają siebie i otaczający świat.

► Dla osób 50+ proponujemy zajęcia **ABC komputera** oraz **Internet bez tajemnic**.

► **Biblioteczny Klub Filmowy** oferuje raz w miesiącu film dla różnych grup. W marcu dzieci obejrzały film *Sekret Eleonory*, animowaną opowieść, która porusza problem czytania książek, a także odwieczną walkę dobra ze złem. W kwietniu, w Światowym Dniu Ziemi, proponujemy dzieciom film, w którym główna bohaterka postanawia uratować las i jego mieszkań-

ców przed ekologiczną katastrofą.

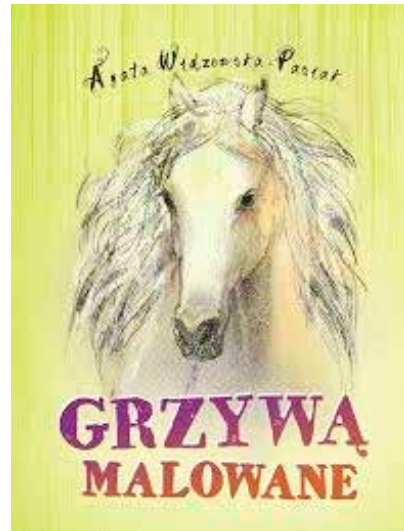
► **Spotkajmy się w bibliotece** to cykl warsztatów, który proponujemy zainteresowanym osobom. W kwietniu zapraszamy na zajęcia z decoupage. Sztukę zdobienia przedmiotów zaczniemy od zakładki do książek.

Chętne osoby prosimy o kontakt osobisty: Kobylnica ul. Poznańska 99 lub telefoniczny 61 8154 896.

Jesteśmy otwarci również na propozycje naszych czytelników. Osoby, które chciałyby zaprezentować swe zbiory w Galerii Dwukropek prosimy o kontakt.

**/bibl/**

## Końskie przygody i literacki jubileusz



**Z**apraszamy czytelników do lektury nowych książek pani Agaty Włodowskiej, mieszkanki naszego miasta, którą na co dzień można spotkać w bibliotece na os. Czwartaków. Pani Agata wydała ostatnio dwie książki dla młodzieży w wieku lat 10-13, a szczególnie dla miłośników koni. „**Koń na receptę**” i „**Grzywę malowane**” to opowiadania o przyjaźni ze zwierzętami, o dojrzewaniu młodych ludzi do dobrych wartości. Swoją wiedzę pani Agata czerpała z własnych doświadczeń w siodle, natomiast do opisu problemów młodych ludzi zainspirowała ją podglądanie dzieciaków w różnych sytuacjach prywatnych i zawodowych. Książka pełna jest mądrości i dobrego humoru. Zawiera dołączoną książeczkę z „Wierszami na jedno kopyto”, wykonanymi przez rówieśników książkowych bohaterów. Zapraszamy do przeczytania obu książeczek i dyskusowania o przemianie bohaterki. Przypominamy, że jest to kolejna pozycja literacka naszej lokalnej poetki i pisarki, która w tym roku obchodzi 10-lecie pracy twórczej i ma na swym koncie kilka nagród literackich, a ze swoimi pozycjami książkowymi kursuje po kraju na spotkania z czytelnikami. Czekamy na następną pozycję, o których będziemy pisać na łamach lokalnej prasy. Pani Agato! Gratulacje!!!

**MM**



Biblioteka Publiczna  
os. Czwartaków 1, Swarzędz  
tel. 061 8173 103, 8173 102  
biblio@biblioteka.swarzedz.pl  
www.biblioteka.swarzedz.pl

**„Testament mamy”**

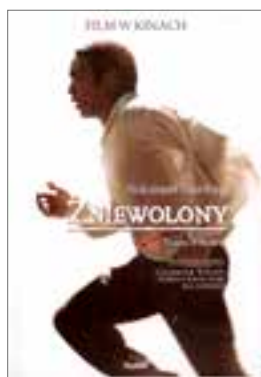
St John Greene



W 2005 roku trzydziestosiedmioletnia Kate Greene zachorowała na raka. Mimo podjęcia natychmiastowego leczenia, usunięcia piersi oraz chemioterapii, nastąpiły liczne przerzuty. Pewnego ranka zaczęła tworzyć listę, zawierającą sto rzeczy, które mąż ma zrobić, żeby wychować synów na dobrych ludzi, cenne instrukcje oraz jej nadzieje wobec synków, czteroletniego Finna i sześćioletniego Reeda. Prosta opowieść męża Kate jest jak autentyczny i optymistyczny dziennik dodający otuchy w tak dramatycznych okolicznościach. Pokazuje też, jak poradzić sobie z bólem i osamotnieniem.

**„Zniewolony”**

Solomon Northup



Oparte na faktach, wstrząsające wspomnienia człowieka, który stał się niewolnikiem. W 1841 roku Solomon Northup - wolny i wykształcony człowiek z Północy, ojciec dwojga dzieci, szczęśliwy mąż i szanowany obywatel - zostaje podstępem porwany i sprzedany handlarzom niewolników. Tak rozpoczyna się trwająca dwanaście lat dramatyczna odyseja mężczyzny, który wbrew otaczającej go brutalnej

**Biblioteka Publiczna poleca:**

rzeczywistości próbuje przetrwać i nigdy nie traci nadziei ani godności.

**„Powtórnie narodzony”**

Margaret Mazzantini



Gemma zostawia swoje wygodne, uporządkowane życie i razem z szesnastoletnim synem wsiada na pokład samolotu lecącego z Rzymu do Sarajewa. Z lotniska odbiera ją Gojko, bośniacki poeta, przyjaciel z czasów pierwszego pobytu Gemmy w tym mieście, przewodnik po nieznanym miejscu i obcej kulturze. To dzięki niemu poznała kiedyś Diega, fotografa z Genui, swoją wielką miłość. Teraz po latach wróciła do Sarajewa, by zmierzyć się z przeszłością. Ma nadzieję, że uda jej się obudzić u syna poczucie przynależności do miejsca, w którym się urodził i które jest dla niej tak ważne.

**„Droga do marzeń”**

Krystyna Mirek



Książka o skomplikowanych życiowych wyborach, tajemnicach przeszłości oraz o poszukiwaniu własnej tożsamości i rodzinnych korzeni. Życie dwudziestokilkule-

niej Konstancji wiąże się z walką o przetrwanie i wątpliwościami, kto jest jej przyjacielem, a kto wrogiem. W obliczu dramatu można albo zginąć, albo zacząć wszystko od nowa. Tę właśnie drugą opcję wybiera główna bohaterka. Autorka nie stroni od istotnych problemów społecznych, jednak przedstawia je w ciepłej tonacji, lekkim piórem kreśląc postacie, które na długo pozostają w pamięci.

**„Między wariatami. Opowieści terenowo-przygodowe”**

Marcin Meller

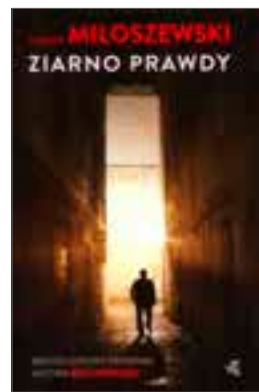


Wybór najlepszych tekstów reportażowych Marcina Meller. Dziennikarz tropi absurdy i paradoksy współczesnego świata, konfrontuje kulturę zachodnią z tradycjami krajów Wschodu, a wszystko to czyni z humorem, dystansem i ironią. Uzupełnia historie o prywatne dygresje, zamieszcza też komentarze przyjaciół i wrogów. Czytamy o reakcjach na kontrowersyjne wypowiedzi autora, poznajemy też dalszy ciąg wydarzeń sprzed lat.

**„Ziarno prawdy”**

Zygmunt Miłoszewski

Prokurator Teodor Szacki pożegnał się z przeszłością, by przenieść się do Sandomierza. Tu zaczyna „nowe życie”, ale dość szybko spotyka go rozczarowanie. W obcej i nieprzyjaznej rzeczywistości rozgoryczony Szacki prowadzi śledztwo w sprawie dziwnego morderstwa, którego ofiara to sandomierska działaczka



społeczna, kobieta szanowana i ceniona, o nieskazitelnej reputacji. Dochodzenie napotyka piętrzące się przeszkody i ścianę milczenia, a jednocześnie towarzyszy mu gorączka medialna. Ważnym kontekstem staje się bolesny splot relacji polsko-żydowskich oraz historia, która wydarzyła się przeszło sześćdziesiąt lat wcześniej...

**„Chodziło o miłość”**

Robert Rient



Autor ukazuje świat współczesnych, zagubionych trzydziśioletków, tęskniących za prawdziwym uczuciem i bliskością z drugim człowiekiem. Arek to neurotyczny dziennikarz ubezwłasnowolniony przez swoją kotkę. Praca nie przynosi mu satysfakcji, niedawno rozwiódł się z żoną, nie dają mu też spokoju trudne wspomnienia z dzieciństwa. Raz w tygodniu uczęszcza na sesję psychoterapeutyczną. Do tej samej pani psycholog chodzi również Justa, która uwielbia długie koszule, seks i niespodzianki, a czasami przebywa w szpitalu psychiatrycznym. Co wyniknie ze spotkania tych dwojga ludzi?

**Agata Widzowska**  
Biblioteka Publiczna  
w Swarzędzu

# Segregacja odpadów

## ■ PAPIER

Jest to najłatwiejszy do przetworzenia surowiec wtórny. Można poddawać go recyklingowi średnio siedem razy, zanim jego włókna będą zbyt krótkie, by można je było ze sobą połączyć. Jak obliczono, tona makulatury pozwala uchronić przed ścięciem 17 drzew!

Małe elementy takie jak zszywki można pozostawić – w papierni, gdzie odpady są przetwarzane w formę płynną, nie będzie to stanowiło problemu. Duże elementy jak np. okładki, ramki od kalendarzy itp. powinny zostać oddzielone. Ważne również, aby segregowana makulatura nie była mokra oraz silnie zanieczyszczona.

### Do niebieskiego pojemnika/worka

#### Wrzucamy:

- papier
- gazety, czasopisma, gazetki reklamowe, ulotki, katalogi
- książki
- opakowania tekturowe
- kartony, tekturę falistą
- worki papierowe, papier pakowy

#### Nie wrzucamy:

- opakowań z zawartością
- papieru samokopiującego
- kalki
- celofanu
- lakierowanego lub foliowanego papieru z folderów reklamowych
- zatłuszczonego papieru po masłach lub margarynach
- papieru woskowego
- tapet, worków po wapnie, cemente, gipsie, styropianie
- kartoników po mleku i napojach
- tłustych, jednorazowych opakowań i naczyń papierowych
- pieluch jednorazowych i podasek oraz ubrań

## ■ □ SZKŁO

W 100% nadaje się do recyklingu. Jest doskonałym surowcem wtórnym, ponieważ można przetwarzać je wielokrotnie. Szkło można przetworzyć w całości i nie potrzebuje dodatkowych elementów by powstał z niego kolejny produkt. Jeżeli istnieje taka możliwość, to należy segregować je pod względem koloru. Najlepiej usuwać też plastikowe czy metalowe nakrętki, korkowe zatyczki i inne elementy, ponieważ mogą one zakłócać proces przetwarzania. Szklane opakowania należy wrzucać do pojemników na surowce wtórne bez zawartości, najlepiej niepotłuczone, dokładne czyszczenie nie jest konieczne.

Nie powinno się usuwać etykiet, jeśli wymaga to użycia wody. Jeśli na etykiecie znajduje się informacja, że etykieta wykonana jest z folii termokurczliwej (PVC) należy ją zdjąć. Zdjęta folia PVC nie nadaje się do recyklingu, należy ją wrzucić do śmieci zmieszanych.

Nie należy wrzucać szkła innego niż szklane opakowania (np. szkło okienne, ceramika itp.). Takie szkło powinno być zbierane oddzielnie przez gminy, ponieważ opakowania szklane nie mogą być przetwarzane razem z innymi rodzajami tego surowca.

### Do zielonego pojemnika/worka

#### Wrzucamy:

- butelki ze szkła barwionego po napojach (bez nakrętek)
- słoiki ze szkła barwionego bez nakrętek, zacisków, a także gumowych uszczelek

#### Nie wrzucamy:

- szkła okiennego, szkła zbrojonego, szkła żaroodpornego
- porcelany, fajansu, ceramiki, doniczek, kryształu
- luster, kineskopów
- szyb samochodowych
- świetlówek, żarówek
- opakowań po lekach
- termometrów
- szkła okularowego

### Do białego pojemnika/worka

#### Wrzucamy:

- butelki ze szkła bezbarwnego po napojach (bez nakrętek)
- słoiki ze szkła bezbarwnego bez nakrętek, zacisków, a także gumowych uszczelek

#### Nie wrzucamy:

- szkła okiennego, szkła zbrojonego, szkła żaroodpornego
- porcelany, fajansu, ceramiki, doniczek, kryształu
- luster, kineskopów
- szyb samochodowych
- świetlówek, żarówek
- opakowań po lekach
- termometrów
- szkła okularowego

## ■ TWORZYWA SZTUCZNE / METAL

Plastik – zgnieć butelki przed włożeniem ich do pojemnika, zmniejszymy w ten sposób objętość surowca. Nakrętki, które powinniśmy zdjąć przed zgnieciem plastikowej butelki są dobrze wyceniane w punktach skupu lub często zbierane w celach charytatywnych, warto zainteresować się tą sprawą i osobno zbierać nakrętki od butelek.

Metal – można go przetwarzać na wiele sposobów, wytwarzając z niego np. puszki czy naczynia. Przykładowo produkując puszkę ze złomu zamiast wyrabiać nową od początku można zaoszczędzić nawet 96% energii, zmniejszyć zanieczyszczenie wody o 97% i zdecydowanie ograniczyć negatywny wpływ jaki ma na środowisko produkcja aluminium.

Plastik i metal zbieramy razem z uwagi na łatwość rozsegregowania w miejscu gromadzenia w PSZOKU.

Jeżeli odpad składa się z kilku różnych surowców (np. plastikowy kubek od jogurtu z aluminiowym wieczkiem), należy je rozdzielić, czyli przykładowo wieczko powinno być oderwane od plastikowego kubeczka przed wyrzuceniem obu elementów do kosza na plastik i metal.

Nie powinno się myć opakowań. Pamiętajmy, że mycie opakowań powoduje zwiększone zużycie wody.

Opakowania należy jednak opróżniać (nie wyrzucaćmy jednak do śmieci w połowie pełnego słoika z dobrym dżemem).

### Do żółtego pojemnika/worka

#### Wrzucamy:

- zgniecione i puste butelki plastikowe po napojach (bez nakrętek)
- zgniecione i puste butelki po chemii gospodarczej (bez nakrętek)
- nakrętki (o ile nie zbieramy ich osobno w ramach akcji dobroczynnych!)
- plastikowe opakowania po żywności (koszyczki po owocach, puste opakowania po jogurtach, serkach)
- folie i torebki z tworzyw sztucznych
- aluminiowe puszki po napojach i konserwach, metale, opakowania z metali, kapsle
- kartoniki po mleku i napojach
- worki i reklamówki niepodlegające biodegradacji

#### Nie wrzucamy:

- butelek i pojemników z zawartością
- plastikowych zabawek
- opakowań po lekach, opakowań po wyrobach garmażeryjnych
- opakowań po olejach spożywczych i silnikowych
- części samochodowych
- jednorazowych naczyń
- puszek i pojemników po farbach i lakierach
- sprzętu AGD

## ■ ODPADY ZIELONE

Skoszona trawa, liście, drobne gałązki, pocięte na drobno gałęzie.

### Do brązowego pojemnika/worka

#### Wrzucamy:

- ściętą trawę
- liście
- rozdrobnione gałęzie

#### Nie wrzucamy:

- resztek żywności
- obierków
- ziemi i kamieni

## ■ ODPADY ZMIESZANE

### Do pojemnika/worka na odpady zmieszane:

#### Wrzucamy:

- wszystkie odpady komunalne niebędące odpadami niebezpiecznymi i niepodlegające zbiórce selektywnej
- artykuły higieniczne, w tym pieluchy jednorazowe i podpaski
- odpady kuchenne
- wystudzony popiół
- celofan
- folie PVC

#### Nie wrzucamy:

- zużytego sprzętu elektrycznego i elektronicznego
- baterii i akumulatorów
- świetlówek i żarówek energooszczędnych
- zużytego oleju silnikowego i filtrów olejowych
- opakowań po farbach i rozpuszczalnikach
- gruzu
- odpadów zielonych

## Przydatne adresy i telefony

### Urząd Miasta i Gminy w Swarzędzu

Rynek 1  
tel. 61 65 12 000, fax: 61 65 12 211  
www.swarzedz.pl  
umig@swarzedz.pl  
burmistrz@swarzedz.pl  
godziny pracy UMIG:  
pon. 8.00-16.00, wt.-pt. 7.30-15.30  
Burmistrz Anna Tomicka przyjmuje interesantów w poniedziałki w godz. 12-16.

### Biuro Rady Miejskiej

Rynek 1, tel. 61 65 12 105  
biurorady@swarzedz.pl  
przewodniczacy@swarzedz.pl  
Przewodniczący RM Marian Szkudlarek dyżuruje w poniedziałki w godz. 13.00 – 15.00 w Biurze Rady.

### Telefony alarmowe

**Telefon alarmowy** 112  
**Policja** 997  
**Pogotowie Ratunkowe** 999  
**Straż Pożarna** 998  
**Pogotowie wod.-kan.** 994  
**Pogotowie wod.-kan. ZGK**  
61 651 15 41 (do godz. 16.00)  
663 818 601

### Gazownia

**Pogotowie energetyczne** 991  
(całodobowe ENEA)

### Straż Miejska

62-020 Swarzędz, ul. Dworcowa 24 (Dworzec Kolejowy)  
straz.miejska@swarzedz.pl  
telefon interwencyjny : 61 65-10-986  
poniedziałek – piątek 6.00 – 22.00, sobota 14.00 – 22.00  
W okresie od maja do września godziny pracy w piątki i soboty mogą ulec zmianie. W niedzielę i święta zgłoszenia przyjmuje dyżurny Komisariatu Policji w Swarzędzu tel. 61 841 48 00 komendant: Piotr Kubczak, tel: 502-577-065, 61 651-21-13  
kubczak.piotr@umig.swarzedz.pl

### Komisariat Policji w Swarzędzu

ul. Grudzińskiego 30a  
tel. 997 i 61 84 148 00 (czynny 24h)  
oraz tel. alarmowy 112

### OSP w Swarzędzu

ul. Bramkowa 3  
tel. 61 817 23 02, 61 817 23 08  
ospswarzedz@op.pl

### Ochotnicza Straż Pożarna w Kobylnicy

Kobylnica, ul. Poznańska  
tel. 510 031 946

### Centrum Informacji Medycznej Tel-Med

24h/dobę - tel. 94 94  
lub tel. 61 853 53 52

### Pogotowie Ratunkowe

Podstacja Swarzędz  
os. Dworcowa 24  
tel. 999 lub 112 (całą dobę)

### Pomoc doraźna – Przychodnia Lekarska MULTI-MEDIC

ul. Cieszkowskiego 100/102,  
tel. 61 8174 671 - nocna i świąteczna opieka zdrowotna od poniedziałku do piątku w godzinach od 18.00 do 8.00, w soboty, niedziele i święta przez całą dobę (dla mieszkańców miast i gmin: Swarzędz, Pobiedziska, Kostrzyn i Kleszczewo).

### Laboratorium Analiz Lekarskich „Jaromed”

os. Dąbrowszczaków 8/19  
tel/fax 61 817 46 08

### Pracownia Rentgenowska „Kwant”

Pl. Niezłomnych 15, tel. 61 651 12 85

### Zespół Przychodni Lekarza Rodzinnego DIAGTER Sp. z o.o.

Przychodnia Nr 1 - Swarzędz, ul. Piaski 8, tel. 61 81-72-533, 61 81-72-549  
Przychodnia Nr 2 - Swarzędz, ul. Cieszkowskiego 37d, tel. 61 81-73-558  
Przychodnia Nr 3 - Gruszczyn, ul. Swarzędzka 23, tel. 61 81-50-121  
Przychodnia Nr 4 - Swarzędz, ul. Piaski 6a, tel. 61 65-15-171

### Centrum Medyczne Lecznicy „Certus”

Centrum Medyczne nr 3 Prywatnej Lecznicy CERTUS Sp. z o.o.  
62-020 Swarzędz, ul. Poznańska 15  
tel. 61 22 22 600, www.certus.med.pl

### Centrum Medyczne – Przychodnia w Swarzędzu

Swarzędz, ul. Cieszkowskiego 100/102, tel. 61 8174 671

### Rehasol Clinic Medyczno-Rehabilitacyjna sp. z o.o.

62-020 Swarzędz, ul. Cieszkowskiego 100/102 c, tel./fax (61) 651-52-68, tel. kom. 519-662-649  
www.rehasol.pl, biuro@rehasol.pl

### Dyżury całodobowe aptek w Poznaniu:

Apteka „Centralna” ul. 23 Lutego 18, tel. 61 852-26-25  
Apteka „Galenica” ul. Strzelecka 2/6, tel. 61 852-99-22  
Apteka „Panaceum” os. Przyjaźni paw. 141, tel. 61 820-16-42  
Apteka „Na Gwarnej” ul. Gwarna 5/4, tel. 61 852-52-44

Apteka „Przyjazna” Swarzędz, ul. Cieszkowskiego 5/7, tel. (61) 818 50 69  
najdłużej otwarta: pn.-pt. 7.30-23.00, sob. 7.30-21.00, niedz. 10.00-17.00.

### Ośrodek Pomocy Społecznej

ul. Poznańska 25, 62-020 Swarzędz  
tel. 61 651 26 50, 51, 52, 53  
fax. 61 651 26 54, ops@swarzedz.pl  
www.opsswarzedz.pl

### Gminne Centrum Informacji

ul. Działkowa 61a, tel. 61 818 17 30,  
gci@swarzedz.pl

### Zakład Gospodarki Komunalnej

ul. Strzelecka 2, tel. 61 651 15 41  
pogotowie wod-kan ZGK: 61 651 15 41 (do 16.00), 663 818 601 i 697 725 522 (po 16.00 i w święta)  
www.zgk.swarzedz.pl

### Ośrodek Kultury

ul. Poznańska 14, tel. 61 65 10 219  
osrodek@kultury@swarzedz.pl  
www.ok.swarzedz.pl

### Biblioteka Publiczna

os. Czwartaków 1  
tel. 61 8173 103, 8173 102  
biblio@biblioteka.swarzedz.pl  
www.biblioteka.swarzedz.pl

### Swarzędzkie Centrum Sportu i Rekreacji

- pływalnia, kregielnia, boiska sportowe, lodowisko, hala sportowa  
ul. Kosynierów 1, Swarzędz  
tel. 61 65 09 520  
www.scsir.swarzedz.pl,  
info@scsir.swarzedz.pl,  
godziny otwarcia: 6.30 - 22.00

### Lotnisko Aeroklubu Poznańskiego

62-006 Kobylnica  
tel/fax: 61 8 780 725, 61 8 780 741  
www.aeroklub.poznan.pl

### Skansen i Muzeum Pszczelarstwa

ul. Poznańska 35, tel. 061 651 18 17  
www.muzeum-szreniawa.pl

### Muzeum Przyrodniczo-Łowieckie w Uzarszewie

Uzarszewo, ul. Akażowa 12,  
tel. 61 818 12 11  
www.muzeum-szreniawa.pl

### Cech Stolarzy Swarzędzkich

ul. Wrzesińska 41  
tel. 61 817 21 37, fax. 61 817 30 55  
www.swarzedz.pawilonmeblowy.pl

### Starostwo Powiatowe w Poznaniu

Filia Wydziału Komunikacji i Transportu Swarzędz, ul. Poznańska 25.  
tel. 61 651 12 65 lub 651 12 68  
Filia przyjmuje klientów: w pon. od 9:00 do 16:30, wt.-pt. od 8:00 do 15:00.



**PROSTO Z RATUSZA**  
**Swarzędzki**  
**miesięcznik regionalny.**

ISSN 1732-2480

### Redaktor naczelny:

Maciej Woliński  
Adres redakcji: 62-020 Swarzędz,  
Rynek 1 (pokój 110)

### Kontakt z redakcją:

tel. 61 651 09 11,  
e-mail: rzecznik@swarzedz.pl

### Kolegium redakcyjne:

Ewa J. Buczyńska, Marcin Młodziński, Konrad Napierała, Teresa Radziszewska, Maciej Woliński

### Wydawca:

**Gmina Swarzędz**

**Swarzędz**

### Stale współpracują:

Henryk Błachnio, Włodzimierz Buczyński, Lidia Chałasiak, Agata Kiejdrowska, Bartłomiej Majchrzak, Hanna Meler, Małgorzata Merczyńska, Magdalena Michalak, Bolesława Nawrocka, Beata Pacholczak, Bernard Piskorz, Filip Przepióra, Mariusz Szrajbrowski, Karolina Wandachowicz, Agata Widzowska, Monika Wojciechowska-Ratajczak.

### Projekt graficzny:

DONAR Tadeusz Donarski

### Skład, reklamy, druk:

Studio Kwadrat, tel. 607 566 555  
mn@kreator.com.pl

Wydawca nie wypłaca honorariów za zamieszczone teksty i zdjęcia. Redakcja zastrzega sobie prawo skracania tekstów i dokonywania w nich zmian. Prosimy o dostarczanie materiałów (tekstów i ilustracji) w formie elektronicznej.

Numer zamknięto 17.04.2014 r.  
i oddano do druku: 18.04.2014 r.  
Nakład: 10 500 egz.



# Rokietnicki flesz

Informator Gminy Rokitnica



## Rokietnickie InteGRacje, czyli 10 lat Gminy Rokitnica w Unii Europejskiej.

1 maja 2014 roku przypada 10. rocznica wstąpienia Rzeczypospolitej Polskiej do Unii Europejskiej. Jaka była ta dekada? Z całą pewnością aktywna i wypełniona ciężką pracą, owocującą dynamicznym rozwojem i stopniowym budzeniem zahibernowanego w nas potencjału.

Poza materialnie widocznymi korzyściami, płynącymi z akcesu Polski do Wspólnoty Europejskiej, nie możemy zapominać o innych równie ważnych aspektach: o świadomości tego, jak ważna jest współpraca, o wadze i znaczeniu partnerstwa, o sile fundamentów, które udało nam się zbudować, a które są największą inwestycją sięgającą daleko w przyszłość.

Nasze rokietnickie 10 lat w Unii Europejskiej, dało nam niepowtarzalną szansę rozwoju, wykorzystanie której sprawiło, iż żyjemy w coraz lepszej, bardziej przyjaznej, otwartej i wygodnej rzeczywistości. Dlatego też warto celebrować tę rocznicę.

Naszą propozycją są... „Rokietnickie inteGRacje”, które zrealizujemy 24 maja 2014 r.



Ich myślą przewodnią jest rodzinne świętowanie, ściśle związane z rekreacją i rozrywką w najlepszym, plenerowym wydaniu. Zintegrujemy się europejsko, sportowo, rodzinnie i przyjacielsko, nie zapominając o integracji transportowej, ze środowiskiem naturalnym i sąsiedzkiem. Gwarantujemy mnóstwo atrakcji i niespodzianek, a niezapomnianych wrażeń z całą pewnością nie zabraknie, wliczając w to wieczorny koncert.

Każdy znajdzie coś dla siebie, bez względu na wiek, płeć i zainteresowania. Po szczegóły zapraszamy na [www.rokietnica.pl](http://www.rokietnica.pl) i profil Rokitnica.pl na Facebooku.

### Ze szkolnej ławy, czyli Wspólnota Europejska w wydaniu oświatowym.

Placówki oświatowe Gminy Rokitnica, nie od dziś to wiadomo, gromadzą w sobie niesamowite pokłady inicjatywy i inspiracji. Zintegrowane, potrafią dokonać rzeczy niespotykanych, nowatorskich i zachwycających. Wychodząc z propozycją współpracy przy stworzeniu adekwatnego do potrzeb i możliwości harmono-

gramu celebrowania 10. rocznicy wstąpienia RP do UE nie mieliśmy wątpliwości, że nasza gminna oświata stanie na wysokości zadania. Ba! Wzniesie się na wyżyny swojej kreatywności. Wśród najbardziej intrygujących pomysłów znalazły się:

- » „Europejska podróż” – opowieść ruchowa przygotowana przez wychowanków Przedszkola „Bajeczka” w Rokitnicy, w której z całą pewnością odnajdziemy elementy kultury i tańca z kilku zakątków Europy; popis najmłodszych Europejczyków będzie można podziwiać na scenie Festynu Rodzinnego „Rokietnickie inteGRacje”;
- » „Unia w garnuszku” – Szkoła Podstawowa im. Jana Brzechwy w Rokitnicy zaserwuje nam porcję przepisów na najbardziej popularne europejskie potrawy; nie możemy się doczekać finalnego dzieła – czekamy na nie i z całą pewnością opublikujemy;
- » „My w Unii Europejskiej – Unia u nas w szkole” – to propozycja Zespołu Szkolno – Przedszkolnego w Napachaniu, który zaprasza swoich wychowanków do wzięcia udziału w cyklu konkursów wiedzy, plastycznych, quizów i pogadanek propagujących ideę wspólnotowości i partnerstwa; gwarantujemy, że na bieżąco będziemy śledzić dokonania naszych milusińskich.

K.Ł.

Informator Gminy Rokitnica

### „Rokietnickie inteGRacje”

**Festyn Rodzinny, organizowany w ramach obchodów 10. rocznicy wstąpienia Rzeczypospolitej Polskiej do Unii Europejskiej oraz w związku z 20. Międzynarodowym Dniem Rodzin.**

**Termin i miejsce organizacji imprezy:**  
24 maja 2014 roku, godzina 12.00 – 19.00, teren przy Szkole Podstawowej im. Jana Brzechwy i Przedszkola „Bajeczka” w Rokitnicy.

**Organizator:** Referat Organizacyjny i Promocji Urzędu Gminy w Rokitnicy

#### Współorganizatorzy:

- Gimnazjum im. Noblistów w Rokitnicy
- Przedszkole „Bajeczka” w Rokitnicy
- Szkoła Podstawowa im. Jana Brzechwy w Rokitnicy
- Zespół Szkolno – Przedszkolny w Napachaniu
- Biblioteka Gminna im. Marii Konopnickiej w Rokitnicy
- Gminny Ośrodek Kultury w Rokitnicy

#### Planowane atrakcje:

- „Zintegrowany Bieg dla Mamy” z cyklu VI Rodzinnego Grand Prix Rokitnicy w biegach im. Dominiki (godz. 12.00), w tym również bieg Kijarzy (Nordic Walking),
- 11 wiosek tematycznych, w których chętne rodziny będą mogły skorzystać

z aktywności sportowych, artystycznych, kulinarnych itp. („Rodzina: biega, tańczy, śpiewa, rysuje, gotuje, trenuje, kibicuje, podróżuje, pomaga, wie, dba o środowisko); każda z wiosek obsługiwana będzie przez inny podmiot, do którego zwróciliśmy się z prośbą o przygotowanie atrakcji dla rodzin; każda rodzina otrzyma specjalnie przygotowaną książeczkę, w której gromadzić będzie pieczątki za „zaliczone” aktywności; spośród tych książeczek, w których znajdzie się 11 pieczątek, wylosowana zostanie jedna rodzina, której wręczymy wyjątkową, cenną i rodzinną niespodziankę...

- wesołe miasteczko dla najmłodszych,
- Olimpiada Sześciolatków organizowana przez Przedszkole „Bajeczka”,
- turniej piłki nożnej dla szkół podstawowych,
- turniej siatkówki,
- warsztaty tańca z FAMA,
- warsztaty wokalne i plastyczne z GOKiem,
- „wiedzowe” spotkania z Biblioteką Gminną,
- podróż z ROKBUS-em (m.in. promocja integracji transportu i karty PEKA),
- alert dla środowiska pod patronatem PUK-u i UG Rokitnica,
- ZUMBA w Magdaleną Andrzejewską i ROKICIAKAMI (pokaz taneczny w wykonaniu dzieci ze szkoły podstawowej),
- prezentacja Przedszkola „Bajeczka” – taneczna podróż przez 14 krajów Europy,

- happening „Żywa flaga” - stworzymy flagę unijną z uniesionych nad głowami kolorowych kartek papieru – Gimnazjum Rokitnica,
- Centrum Tenisowo - Squashowe SOBOTA (mini kort tenisowy i „ścianka” squashowa z moderatorem,
- Akademia Bilardowa,
- mnóstwo występów artystycznych na scenie, rozstrzygnięcia konkursów,
- część gastronomiczna,
- i oczywiście koncert Magdaleny Wasyliak ok. godz. 19.00.

#### Wstępny „rozkład jazdy” na scenie:

- 12.00 – start „Zintegrowanego Biegu dla Mamy” (dystans dłuższy - dla koneserów i dystans krótszy dla teamów rodzinnych i mniej „zaprawionych” biegaczy);
- 12.10 – Kijki z Krystyną (trasa ok. 3 km) – zaprasza Krystyna Semba, Radna Powiatu Poznańskiego: krótki instruktaż i trening z fachowcem, marsz z kijkami.
- Nagroda dla kijkowego szczęściarza (nagroda ufundowana przez Krystynę Semba zostanie wylosowana spośród wszystkich uczestniczących w marszu z kijkami i wręczona na scenie);
- 12.20 (scena) – baw się z ZUMBA – rozgrzewka i aktywność dla tych, którzy nie lubią biegać – zaprasza Magdalena Andrzejewska; ok. 13.00 – biegowa CEREMONIA – zwycięzcy w poszczególnych kategoriach, klasyfikacja Rodzin i uhonorowanie Kijarzy;

- 13.30 – Magda i ROKICIAKI – pokaz taneczny;
- 14.00 – Gminna Orkiestra Dęta;
- 14.30 – prezentacja Przedszkola „Bajeczka”;
- 15.30 – wokaliści GOKu;
- 16.00 – Zespół El Dorado; ok. 17.15 – występ uczniów Gimnazjum im. Noblistów;
- 17.50 – występ Zespołu FAMA;
- 18.40 – Rodzinna GALA: wręczenie nagrody dla najbardziej zintegrowanej Rodziny;
- 18.50 – HYMN EUROPY w wykonaniu FAMY i happening gimnazjalistów „Żywa flaga”;
- 19.00 – koncert Magdy Wasyliak.

#### Patronat Honorowy imprezy (planowany):

- Prezydent RP
- Starosta Poznański
- Wójt Gminy Rokitnica

#### Patronat medialny:

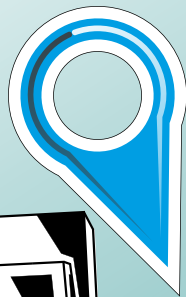
- TVP Poznań
- Radio „Merkury” S.A. Rozgłośnia Polskiego Radia w Poznaniu
- „Rokietnickie Wiadomości”

Organizator zastrzega sobie prawo do zmian w programie.

Szczegóły na: [www.rokietnica.pl](http://www.rokietnica.pl)

**KONTAKT:**  
Katarzyna Filipowiak-Luczyńska  
tel. (61) 89 60 619  
kom. 691 293 022  
e-mail: katarzyna.filipowiak@rokietnica.pl

# SWARZĘDZ



## MOBILNY PUNKT SELEKTYWNEGO ZBIERANIA ODPADÓW KOMUNALNYCH



Oddaj  
bezpłatnie  
swoje odpady!

### Mobilny PSZOK przyjmuje:

- 📍 Zużyty sprzęt elektryczny i elektroniczny
- 📍 Zużyte baterie i akumulatory przenośne
- 📍 Przetknięte leki pochodzące z gospodarstw domowych
- 📍 Odpady niebezpieczne, w tym chemikalia: farby, rozpuszczalniki, opakowania po środkach ochrony roślin pochodzące z gospodarstw domowych

LEKI  
MOŻESZ  
TEŻ ODDAĆ  
DO APTEKI!

### Mobilny PSZOK nie przyjmuje:

- 📍 Materiałów zawierających azbest
- 📍 Odpadów w ilościach wskazujących na pochodzenie z działalności gospodarczej (odpady w beczkach, workach, skrzynkach np. zawierające kilkanaście butelek tego samego odpadu).
- 📍 Odpadów nieoznaczonych bez możliwości wiarygodnej identyfikacji (braketykiet)
- 📍 Odpadów, których odebranie może naruszać przepisy
- 📍 Odpadów w opakowaniach ciekących oraz spoza listy odpadów wymienionych w informacji o zbiórce
- 📍 Jakichkolwiek odpadów wskazujących na źródło pochodzenia inne niż z gospodarstwa domowego np.: chemikalia nietypowe dla prac domowych (kwasy, zasady, sole chemiczne, odczynniki)
- 📍 Odpadów wielkogabarytowych, gruzu, opon, odpadów zielonych

DATA	31.05.2014, 23.08.2014, 15.11.2014	
GODZINA	MIEJSCOWOŚĆ	LOKALIZACJA
7:00 - 7:30	Bogucin	skrzyżowanie ul. Jodłowej przy ul. Wrzosowej
7:40 - 8:10	Janikowo Dolne	skrzyżowanie ul. Asfaltowa/Ogrodnicza/Swarzędzka - pętla autobusowa
7:40 - 8:10	Janikowo Górne	ul. Gnieźnińska - koło Sołtysa
8:30 - 9:00	Wierzenica	ul. Wierzenicka - plac przed kościołem
9:10 - 9:40	Wierzonka	ul. Gminna - obok pojemników na surowce wtórne
9:50 - 10:20	Karłowice	ul. Kasztanowa - plac zabaw
9:15 - 9:45	Kobylnica	ul. Poznańska - plac koło Straży Pożarnej
10:05 - 10:35	Uzarzewo	pętla autobusowa
10:45 - 11:15	Gruszczyn	ul. Okrężna przy ul. Swarzędzkiej - przy przystanku autobusowym
11:25 - 11:55	Gruszczyn	ul. Katarzyńska przy ul. Swarzędzkiej - przy świetlicy
12:10 - 12:40	Swarzędz	ul. Cieszkowskiego - teren przy Tesco
13:00 - 13:30	Swarzędz	ul. Strzelecka - teren przy hali sportowej
13:50 - 14:20	Swarzędz	Plac handlowy

DATA	12.07.2014, 27.09.2014, 13.12.2014	
GODZINA	MIEJSCOWOŚĆ	LOKALIZACJA
7:00 - 7:30	Swarzędz	ul. Graniczna - teren przy Carrefour
7:00 - 7:30	Swarzędz	ul. Warsztatowa
7:50 - 8:20	Jasin	ul. Sołecka - Rutkowskiego
7:55 - 8:25	Gortatowo	ul. Dożynkowa - plac zabaw
8:40 - 9:10	Sarbinowo	ul. Chmielna - przy szkole
9:20 - 9:50	Sokolniki Gwiazdowskie	pętla autobusowa
10:00 - 10:30	Paczkowo	ul. Sokolnicka - plac zabaw
10:40 - 11:10	Łowęcín	ul. Łowiecka - plac zabaw przy szkole
11:40 - 12:10	Rabowice	ul. Bukowa - przed świetlicą
12:25 - 12:55	Kruszewnia	ul. Spółdzielcza - plac zabaw
12:35 - 13:05	Garby	ul. Akacjaowa - plac zabaw
13:15 - 13:45	Zalasewo	pl. Europejski na os. Europejskim - narożnik ul. Irlandzkiej
13:15 - 13:45	Zalasewo	ul. Kórnicka - plac zabaw przy świetlicy



**PARCEL**  
NIERUCHOMOŚCI

**AGENCJA OBROTU  
NIERUCHOMOŚCIAMI**

www.parcel.pl  
tel. 61 668 25 00

62-020 Swarzędz  
os. Działyńskiego 1D

## Specjalista Laryngolog

przyjmuje dzieci i dorosłych  
**bezpłatnie** w ramach NFZ ze skierowaniem  
i **odpłatnie** bez skierowania.

- bezpunkcyjne i bezkrwawe leczenie zatok przynosowych
- ambulatoryjne i bezbolesne usuwanie migdałów u dzieci i dorosłych
- wizyty domowe 698 221 757

**Informacja i rejestracja:** tel. 61 817 46 71, 698 221 757  
Swarzędz, ul. Cieszkowskiego 100/102 cawad@prokonto.pl

## Laboratorium Analiz Medycznych

Szeroki zakres badań

Zapraszamy: poniedziałek-piątek  
od godz. 8.00-11.00 oraz 18.00-20.00

Czynne również  
w soboty od 9.00 - 14.00

Swarzędz, ul. Cieszkowskiego 100/102  
tel: 61 817-46-71

## STOMATOLOGIA

RENTGEN, KAMERA WEWNĄTRZYSTNA

www.stronka.twojastomatologia.eu

Swarzędz - Nowa Wieś Os. Raczyńskiego 1/2 (róg Granicznej i Przybylskiego)

Tel. 61-818-60-74 602-607-971

Lek. stomatolog Marzena Stronka-Janiszewska

**KOMPLEKSOWE LECZENIE I PROTEZOWANIE**

pon., wt. 12.00-20.00, śr. pt. 9.00-15.00, czw. 15.00-20.00

Lek. dentysta Marcin Gonciarz

**CHIRURGIA STOMATOLOGICZNA**

śr., czw. 15.00-19.00



www.hrformat.pl

- Rekrutacja pracowników
- Doradztwo personalne
- Ocena kompetencji zawodowych
- Testy psychologiczne

**Właściwy człowiek  
na właściwym miejscu.  
Pomożemy Ci  
go znaleźć.**

HR Format  
ul. Nowowiejskiego 11  
61-731 Poznań  
tel. 691 140 909  
piotr.kuzniak@hrformat.pl  
www.hrformat.pl

## GABINET STOMATOLOGICZNY

Lek. Stom. Z. Miszkiel

Swarzędz - Nowa Wieś

ul. Kaczorowskiego 25

61-817-22-42, kom. 603 335 285

Certyfikat  
Wielkopolskiej  
Izby  
Lekarskiej



Proponuje: profilaktykę, kompleksowe leczenie zachowawcze, chirurgiczne, protetyczne, zabiegi w narkozie, RTG zębów



Gabinet stomatologiczny przyjmuje osoby ubezpieczone w Narodowym Funduszu Zdrowia

**Zapraszam:** Poniedziałki, środy i piątki od 13:00 do 19:00

Wtorki i czwartki od 9:00 do 11:00 i od 15:00 do 19:00

oraz po uzgodnieniu godziny

od poniedziałku do piątku od 9:00 do 20:00



**FARBY • LAKIERY • KLEJE  
MATERIAŁY  
BUDOWLANE  
hurt-detal**

**ammigo**

M.P.A. MICIUKIEWICZ SP.J.

Swarzędz, ul. Grunwaldzka 13 tel/fax 61 818 17 54

Swarzędz, ul. Warsztatowa 4 (przy wiadukcie) tel. 61 651 66 70

Swarzędz, ul. Kupiecka 21 (przy os. Mielżyńskiego)

biuro@ammigo.com.pl